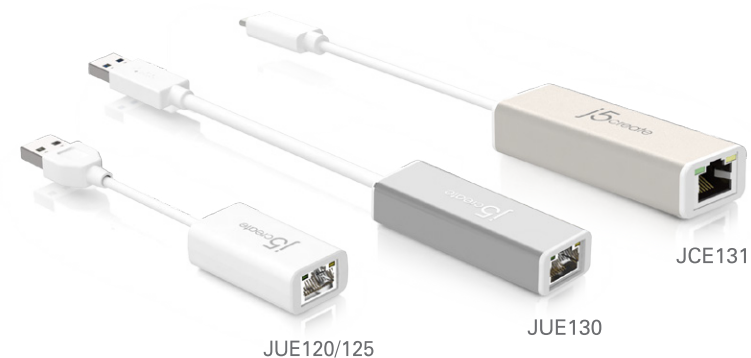




Do **NOT** plug the j5create USB Ethernet adapter into the computer until the driver is completely installed.

USB 3.0 Gigabit Ethernet Adapter JUE130/125/120  
 USB Type-C Gigabit Ethernet Adapter JCE131



EN : Quick Installation Guide  
 ES : Guía De Instalación Rápida  
 DE : Kurzanleitung Für Installation  
 FR : Guide D'installation Rapide

CZ : Rychlý Průvodce Instalací  
 HU : Gyors Telepítési Útmutató  
 日本語: クイックインストールガイド  
 繁体中文: 快速安裝

**STOP!**

If you have any problems with this product please contact our technical support team before returning it to the store.

**TECHNICAL SUPPORT**

Customer Service: **888-988-0488**  
 Technical Support: **888-689-4088**  
 Email: **service@j5create.com**  
 Live Chat: **www.j5create.com/livechat**  
 Support Ticket: **tickets.j5create.com**

**SOPORTE TÉCNICO**  
 Número gratuito: +1-888-988-0488  
 Horario de atención:  
 Lun-Vier. 10:00-19:00 U.S.A.-E.S.T  
 Email: service@j5create.com

**TECHNISCHER SUPPORT**  
 Kostenloser Anruf bei: +1-888-988-0488  
 Sprechstunden:  
 Mon. - Frei. 10.00-19.00 U.S.A.-E.S.T  
 E-mail: service@j5create.com

**SUPPORT TECHNIQUE**  
 Numéro gratuit: +1-888-988-0488  
 Heures d'ouverture:  
 lun. - Ven. 10:00 - 19:00 U.S.A.-E.S.T  
 Email: service@j5create.com

**TECHNICKÁ PODPORA**  
 Zákaznická linka: 888-988-0488  
 Technická podpora: 888-689-4088  
 E-mail: service@j5create.com  
 Online Chat: www.j5create.com/livechat  
 Žádot o pomoc: tickets.j5create.com

**テクニカルサポート**  
 お客様相談センター : 03-5540-9010  
 電子メール:j5\_support@kagaht.co.jp  
 テクニカルサポートやその他ご相談は下記の  
 時間にご利用いただけますようお願い申し上げます  
 営業時間:平日:9:30~11:30/13:30~17:30

**技術支援資訊**  
 美國客服專線 : +1-888-988-0488  
 台灣客服專線 : +886-2-2269-5533(台灣時間)  
 客服時間:  
 星期一至星期五9:30 AM-6:00PM (台灣時間)  
 Email信箱 : service.tw@j5create.com

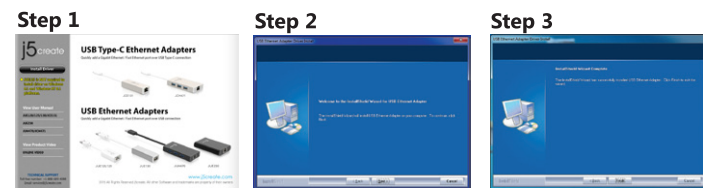
**English**



Do **NOT** plug the j5create USB Ethernet Adapter into the computer until the driver is completely installed.

- Thank you for purchasing the **j5create USB Ethernet Adapter!** This adapter acts as an external Ethernet card for your MAC or PC. It allows you to add an additional Gigabit Ethernet .

**Windows - Driver Installation**  
 Driver not required for Windows 10 / 8.1



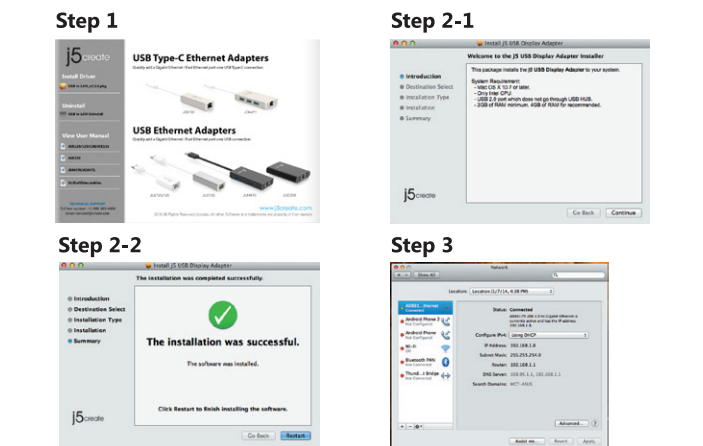
**Step 1**  
 If you have internet access the driver will automatically install on Windows 8 / 7 / XP. It is **highly recommended** that you download the **latest driver** from www.j5create.com under **Support & Services**—scroll down to the product's driver you are installing and download the latest driver for your operating system.

If you do not have internet access insert the Driver CD into your computer's CD-ROM drive. (The setup program should launch automatically) If not, go to **my computer** and click on your optical drive and manually run the setup CD by double-clicking on **Setup.exe** (the prompt may take a minute to appear).

**Step 2**  
 Follow the prompts to install the driver (You may have to click on **My Computer > downloads** and choose **j5UsbCEthernetAdapter** to begin installation). Once the driver has been installed choose Yes and click Finish to **restart** your computer and complete the driver installation.

**Step 3**  
**First** connect the **LAN cable** to the RJ-45 connector on the **j5create USB Type-C Ethernet Adapter** and **then** to the host computer. Software processing will take a few minutes. After the software processing is complete, you will be ready to use the j5create USB Type-C Ethernet Adapter!

**Mac - Driver Installation**



**Step 1**  
 If you have internet access it is **highly recommended** that you download the **latest driver** from www.j5create.com under **Support & Services**—scroll down to the product's driver you are installing and download the latest driver for your operating system. (Note: If you have trouble downloading this driver your security settings may need to be adjusted to allow for "downloading from anywhere")

If you do not have internet access insert the Driver CD into your computer's CD-ROM drive. Click on **Finder** under **Devices** and choose **j5create**. Choose the **mac\_install** folder and open the **dmg** file.

**Step 2**  
 Choose the correct operating system for your computer and follow the prompts to install the driver ( You may have to click on **Finder>downloads** and choose **j5UsbCEthernetAdapter** to begin installation.) Once initial installation has completed, click **Restart** to finish installing the software.

**Step 3**  
**First** connect the **LAN cable** to the RJ-45 connector on the j5create USB Type-C Ethernet Adapter and **then** to the host computer. Go to ( ) and then **System Preferences** and choose the **Network** tab to adjust. Select "**AX88179 USB3.0 to Gigabit Ethernet**." Now you are ready to use the j5create USB Type-C Ethernet Adapter!

**Español**



NO conecte el adaptador Ethernet USB j5create en la computadora hasta que el conductor está completamente instalado.

- Gracias por comprar el **j5create USB Multi-Adapter!** Este adaptador funciona como una tarjeta gráfica externa para su MAC o PC. Permite que usted agregue una Ethernet Gigabit.

**Windows - Instalació N Para**  
 El conductor no se requiere para Windows 10 / 8.1



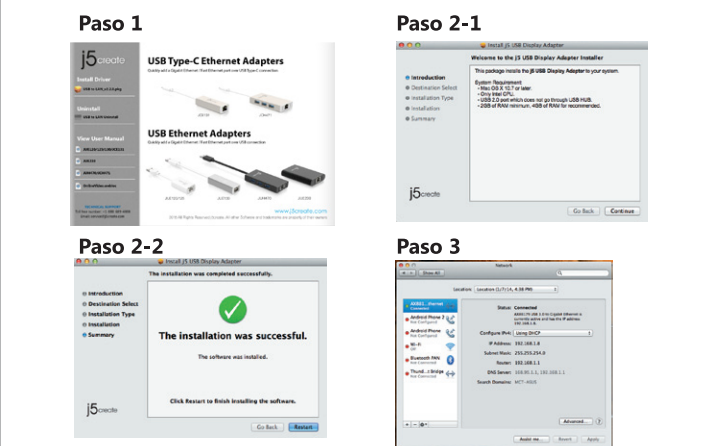
**Paso 1**  
 Si tiene acceso a Internet el controlador se instalará automáticamente en Windows 8 / 7 / XP. Actualice controladores está disponible en www.j5create.com en el área **"Support & Services"**.

Si usted no tiene acceso a Internet, inserte el CD de instalación en la unidad de CD-ROM del ordenador. (El programa de instalación debería iniciarse automáticamente) sino, **Vaya a Mi PC** y haga clic en la unidad óptica y ejecutar manualmente el CD de instalación haciendo doble clic en **Setup.exe**. (el indicador puede tardar un minuto en aparecer).

**Paso 2**  
 Siga las instrucciones para instalar el controlador. (Es posible que tenga que hacer clic en **Mi PC>Descargas** y seleccione **j5UsbCEthernetAdapter** para comenzar la instalación)Una vez que el controlador se ha instalado seleccione Sí y haga clic en **"Finalizar"** para reiniciar el ordenador y completar la instalación del controlador.

**Paso 3**  
 Primero conecte el cable **LAN** al conector RJ-45 en el adaptador Ethernet USB j5create Tipo-C y luego a la **computadora** host. Procesamiento Software tomará unos minutos. Tras el procesamiento del software, usted estará listo para utilizar el adaptador Ethernet USB j5create Tipo-C!

**Mac - Instalació N Para**



**Paso 1.**  
 Actualice controladores está disponible en www.j5create.com en el área **"Support & Services"**.(Nota: Si tiene problemas para descargar el controlador puede ser necesario ajustar para tener en cuenta "la descarga desde cualquier lugar" la configuración de seguridad)

Si usted no tiene acceso a internet, inserte el CD de instalación en la unidad de CD-ROM del ordenador. Haga clic en Buscador en **Dispositivos** elegir **j5create**. Haga clic en la carpeta **"mac\_install"** y el archivo dmg abierta.

**Paso 2**  
 Elija el sistema operativo correcto para su sistema y siga el instrucciones para instalar el controlador. (Es posible que tenga que hacer clic en **Mi PC > Descargas** y seleccione **j5UsbCEthernetAdapter** para comenzar la instalación.) Una vez que la instalación inicial se haya completado, haga clic en **Reiniciar** para finalizar la instalación del software.

**Paso 3**  
 Una vez reiniciado el ordenador, conecte el j5create USB Type-C Ethernet Adapter a la **LAN** y luego a la **computadora**. Vaya a ( ) y luego **"Preferencias de Sistema"** Elija la etiqueta "Red" para ajustar. Seleccionar **"AX88179 USB 3.0 to Gigabit Ethernet"**. Ahora ya está listo para su uso j5create USB Type-C Ethernet Adapter!

**Deutsch**



Stecken Sie kein die j5create USB Ethernet-Adapter in den Computer, bis die Treiber vollständig installiert ist.

- Danke, dass Sie sich für den **j5create USB Adapter** entschieden haben! Dieser Adapter fungiert als externe Grafikkarte für Ihren Mac oder PC. Es ermöglicht Ihnen, eine zusätzliche Gigabit-Ethernet.

**Windows - Installation Für Gerätetreiber**  
 Treiber für Windows 10 / 8.1 erforderlich



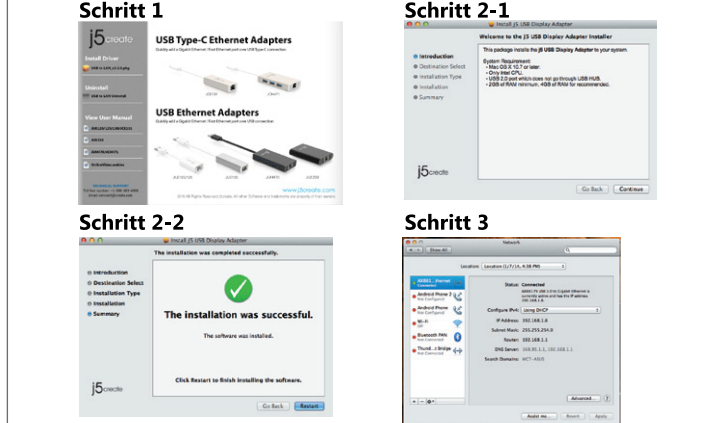
**Schritt 1**  
 Wenn Sie Zugang zum Internet haben der Treiber automatisch auf Windows 8 / 7 / XP installieren. Treiber update gibt es auf www.j5create.com unter „**support & Service**“.

Legen Sie zunä chst die Treiber-CD in das CD-ROM-Laufwerk des Computers ein. Das Setup-Programm wird jetzt automatisch gestartet. Wenn die Anwendung nicht automatisch gestartet wird, gehen Sie zu **"Computer"**, klicken Sie auf das Symbol für das optische Laufwerk, in dem sich die CD befindet, und starten Sie das Setup-Programm manuell, indem Sie doppelt auf **"Setup.exe"** klicken.

**Schritt 2**  
 Folgen Sie den Anweisungen, um die Treiber zu installieren. (Eventuell müssen Sie auf **Arbeitsplatz> Downloads** Taste und wählen Sie **j5UsbCEthernetAdapter** Installation zu beginnen.)Wenn der InstallShield-Assistent abgeschlossen ist, klicken Sie auf **Fertig stellen**, um den Computer neu zu starten.

**Schritt 3**  
 Wenn der Computer neu gestartet wurde, schließen Sie den j5create USB Type-C Ethernet Adapter an den **LAN Gigabit**. Connectez le connecteur du câble USB 3.0 à l'**ordinateur portable hôte**. Wählen Sie ein paar Minuten für die Verarbeitung, dann können Sie den USB Type-C Ethernet Adapter nutzen.

**Mac - Installation Für Gerätetreiber**



**Schritt 1**  
 Treiber update gibt es auf www.j5create.com unter „**support & Service**“.(Hinweis: Wenn Sie Schwierigkeiten haben, dem Herunterladen des Treibers Ihre Sicherheitseinstellungen möglicherweise angepasst werden, um für "Download von überall" ermöglichen)

Wenn Sie keinen Internetzugang haben die Treiber-CD in das CD-ROM-Laufwerk des Computers einlegen. Klicken Sie auf **Finder** unter **Geräte** wählen **j5create**. Klicken Sie auf **"mac\_install"**-Ordner und öffnen Sie die **dmg**-Datei.

**Schritt 2**  
 Wählen Sie das richtige Betriebssystem für Ihr System und befolgen Sie die Anweisungen, um die Treiber zu installieren. (Eventuell müssen Sie auf **Arbeitsplatz> Downloads** Taste und wählen Sie **j5UsbCEthernetAdapter** Installation zu beginnen.)Sobald die Installation abgeschlossen ist, klicken Sie auf **"Neustart"**, um die Installation der Software.

**Schritt 3**  
 Wenn der Computer neu gestartet wurde, schließen Sie den j5create USB Type-C Ethernet Adapter an den **LAN Gigabit**. Connectez le connecteur du câble USB 3.0 à l'**ordinateur portable hôte**. Gehen Sie auf ( ) und dann auf „**Systempräferenzen**“. Wählen Sie „Netzwerk“ zur Justage aus.wählen **"AX88179 USB 3.0 to Gigabit Ethernet"**. Dann können Sie den USB Type-C Ethernet Adapter nutzen.

**Française**



Ne branchez pas le j5create USB Adapteur Ethernet dans l'ordinateur jusqu'à ce que le conducteur est complètement installé.

- Merci d'avoir acheté l'Adapteur d'affichage j5create! Cet adapteur agit comme une carte graphique externe pour votre MAC ou PC. Il vous permet d'ajouter un port Ethernet Gigabit.

**Windows - Installation**  
 Pilote pas nécessaire pour Windows 10 / 8.1



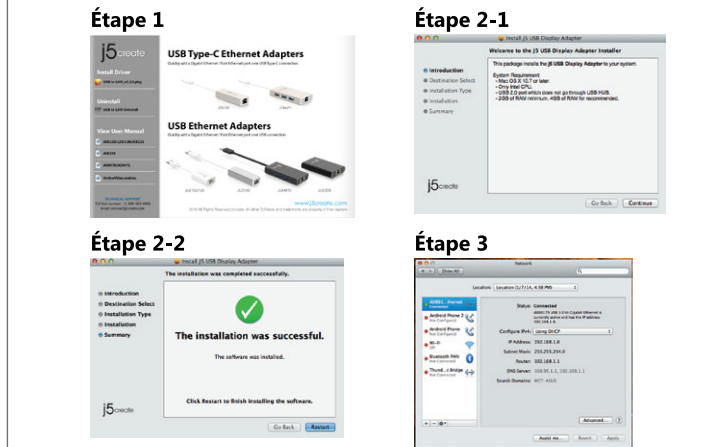
**Étape 1.**  
 Si vous avez accès à Internet le pilote sera automatiquement installé sur Windows 8 / 7 / XP. Télécharger Pilote est disponible à sur www.j5create.com dans la rubrique «**soutien /téléchargement**» domaine

Pour commencer, insérez le CD de pilotes dans le lecteur de CD-ROM de votre ordinateur. Le programme d'installation devrait se lancer automatiquement. Si l'exécution automatique ne démarre pas, allez à **«Poste de travail»**, cliquez sur votre lecteur optique, et lancez manuellement le CD d'installation en double-cliquant sur **«Setup.exe»**

**Étape 2**  
 Suivez les instructions pour installer le pilote. (Vous pouvez avoir à cliquer sur **Poste de travail> téléchargements** et choisissez **j5UsbCEthernetAdapter** pour commencer l'installation.) Lorsque l'assistant d'installation est terminé. Cliquez sur **Terminer** pour Redémarrer.

**Étape 3**  
 Connectez le **LAN** externe à la USB Type-C Ethernet Adapter. Connectez USB 3.0 Multi-Adapter dans un port USB disponible d'un **PC ou d'un ordinateur portable**. Après une attente de quelques minutes, le logiciel est prêt à utiliser USB Type-C Ethernet Adapter.

**Mac - Installation**



**Étape 1**  
 Télécharger Pilote est disponible à sur www.j5create.com dans la rubrique «**soutien /téléchargement**» domaine. (Remarque: Si vous avez des difficultés à télécharger ce pilote vos paramètres de sécurité peuvent avoir besoin d'être ajustée pour permettre **"le téléchargement de n'importe où"**)

Pour commencer, insérez le CD de pilotes dans le lecteur de CD-ROM de votre ordinateur. Cliquez sur  **Chercheur** sous **Périphériques** choisir **j5create**. Cliquez on **«mac\_install»** folder and open **«dmg»** file.

**Étape 2**  
 Choisissez le système d'exploitation correspondant à votre système et suivez les instructions pour installer le pilote. (Vous pouvez avoir à cliquer sur **Poste de travail> téléchargements** et choisissez **j5UsbCEthernetAdapter** pour commencer l'installation.) Lorsque l'assistant d'installation est terminé. Cliquez sur Redémarrer pour Terminer.

**Étape 3**  
 Connectez le **LAN** externe à la USB 3.0 Multi-Adapter. Connectez USB Type-C Ethernet Adapter dans un port USB disponible d'un **PC ou d'un ordinateur portable**. Aller à la ( ), puis **"Préférences Système"**. Choisissez **"Réseau"** onglet pour ajuster. sélectionner **"AX88179 USB 3.0 to Gigabit Ethernet"**. Le logiciel est prêt à utiliser USB Type-C Ethernet Adapter.



## Čeština



Nepřipojujte ethernetový adaptér j5create USB do počítače, dokud je úplně nainstalován ovladač.

- Děkujeme Vám za zakoupení USB Multiadaptéru! Tento multiadaptér kapacních rozměrů vám umožňuje připojit další USB zařízení a Gigabit LAN.

-----

### Windows – instalace ovladače

**Ovladač není požadován ve Windows 10 / 8.1**



**Krok 1**
Máte-li přístup k internetu ovladač bude automaticky nainstalovat na Windows 8 / 7 / XP. Abyste si stáhli nejnovější ovladač z internetových stránek www.j5create.com v sekci Support & Service – vyberte Váš produkt a stáhněte si ovladač podle operačního systému, který používáte. (Poznámka: Pokud je to možné, buďte přihlášení jako správce.

Pokud nemáte přístup k internetu, vložte CD s ovladačem do CD mechaniky Vašeho počítače. Instalační program by se měl spustit automaticky. Pokud se tak nestane, manuálně spusťte soubor Setup.exe uložený na optickém disku. (Spuštění aplikace může trvat i jednu minutu).

### Krok 2

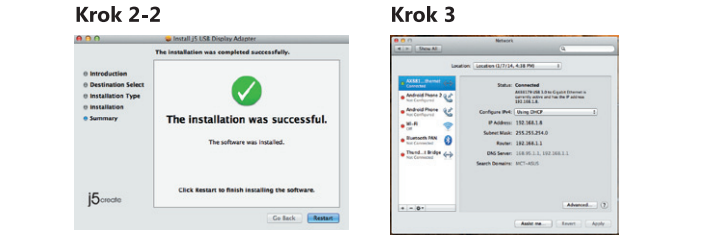
Pro nainstalování ovladače postupujte podle kroků. (Pokud jste si stáhli aktuální ovladač z internetu, instalaci ovladače spustíte dvojklikem na stažený soubor.) Jakmile byl ovladač nainstalován, vyberte „Ano“ a klikněte na „Dokončit“. Váš počítač bude restartován a tím se kompletně dokončí instalace.

### Krok 3

Nejprve připojte kabel LAN do konektoru RJ-45 na j5create USB typu C Ethernet adaptér a poté do hostitelského počítače. Zpracování Software bude trvat několik minut. Po zpracování softwaru je kompletní, budete připraveni použít j5create USB Type-C Ethernet adaptér!

-----

### Mac – instalace ovladače



### Krok 1

Pokud máte přístup k internetu, doporučujeme Vám, abyste si stáhli nejnovější ovladač z internetových stránek www.j5create.com v sekci Support & Services – vyberte Váš produkt a stáhněte si ovladač podle operačního systému, který používáte. (Poznámka: Pokud máte problém se stáhnutím tohoto ovladače, váš bezpečnostní systém pravděpodobně není přízpůsobený na „Stahovat odkudkoliv“)

Pokud nemáte přístup k internetu, vložte CD s ovladačem do CD mechaniky Vašeho počítače. Klikněte na Finder a v části Zařízení vyberte j5create. Klikněte na složku mac-install a otevřete soubor dmg.

### Krok 2

Vyberte příslušný operační systém a postupujte podle instrukcí. (Pokud jste si stáhli aktuální ovladač z internetu, instalaci ovladače spustíte dvojklikem na stažený soubor.) Jakmile je počáteční instalace ukončena, klikněte na „Restart“ a tím dokončíte instalaci softwaru.

### Krok 3

Nejprve připojte kabel LAN do konektoru RJ-45 na j5create USB typu C Ethernet adaptér a poté do hostitelského počítače. Jděte na (  ) a System Preferences a vyberte záložku Síť se přizpůsobit. Zvolte "AX88179 USB3.0 to Gigabit Ethernet." Nyní jste připraveni použít j5create USB Type-C Ethernet adaptér!

## Magyarország



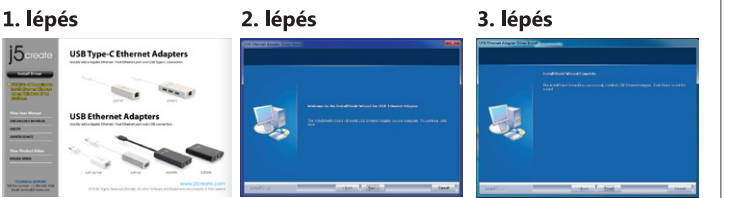
NE dugja be a j5create USB Ethernet Adapter a számítógépbe, amíg a driver nincs megfelelően telepítve!

- Köszönjük, hogy megvette a j5create USB Multi-Adaptert! Ez az adapter egy külső Ethernet kártyaként működik MAC-re vagy PC-re. Lehetővé teszi, hogy egy további Gigabit Ethernet-et.

-----

### Windows – Illesztőprogram telepítése

**Windows 10 / 8.1 operációs rendszerekhez driver nem szükséges.**



**1. lépés**
Ha van internet hozzáférés a meghajtó automatikusan telepíti a Windows 8 / 7 / XP. Hogy letöltse a legfrissebb drivert a www.j5create.com weboldalról a Support & Services menüpont alatt –görgessen le a termék driveréhez, amit telepít és töltsé le a legfrissebb drivert az operációs rendszerehez!

Ha nincs internet hozzáférése, akkor helyezze be a Driver CD-t a számítógép CD-ROM meghajtóba! (A telepítő programnak magától el kell indulnia) Ha nem akkor menjen a Számítógép-be és nyissa meg az optikai meghajtót, majd manuálisan futtassa a telepítő CD-t a Setup.exe kétszeres megnyomásával (akár egy percig is eltarthat, amíg a telepítő ablak megjelenik).

### 2. lépés

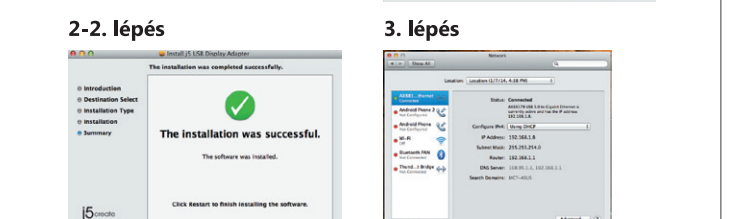
Kövesse az ablak utasításait, hogy a drivert telepíts! (Lehetséges, hogy rá kell nyomnia a Számítógép > Letöltések-re és kiválasztani a j5usbCEthernetAdapter-t hogy elkezdje a telepítést). Miután a driver telepítve lett, válassza az Igen-t, majd a Befejezés-t, hogy újraindítsa a számítógépet és befejezze a telepítést!

### 3. lépés

Először csatlakoztassa a LAN kábelt az RJ-45 csatlakozó az j5create USB Type-C Ethernet Adapter, majd a számítógéphez. Szoftver feldolgozása eltarthat néhány percig. Miután a szoftver feldolgozás végeztével, akkor készen áll, hogy használja a j5create USB Type-C Ethernet Adaptert!

-----

### Mac – Illesztőprogram telepítése



**1. lépés**
Ha van internet hozzáférése, erősen ajánlott, hogy letöltse a legfrissebb drivert a www.j5create.com weboldalról a Support & Services menüpont alatt – görgessen le a termék driveréhez amit telepít és töltsé le a legfrissebb drivert az operációs rendszerehez. (Megjegyzés Ha problémája van a driver letöltésével akkor lehetséges, hogy át kell állítani a biztonsági beállításait hogy engedje a "letöltést bárhonnán")

Ha nincs Internet hozzáférése, akkor helyezze be a Driver CD-t a számítógép CD-ROM meghajtójába! Nyomjon a kereső-re a meghajtók alatt, majd a j5create-re. Nyomjon a mac-install mappára és nyissa meg a dmg fájlt!

### 2. lépés

Válassza ki a megfelelő operációs rendszert és kövesse a telepítő ablakait! (Lehetséges, hogy rá kell nyomnia a Kereső > Letöltések-re és kiválasztani a j5usbEthernetAdapter-t hogy elkezdje a telepítést). Miután a kezdeti telepítés véget ért, nyomjon Restart-ot hogy befejezze a telepítést!

### 3. lépés

Először csatlakoztassa a LAN kábelt az RJ-45 csatlakozó az j5create USB Type-C Ethernet Adapter, majd a számítógéphez. Ugrás (  ), majd a System Preferences, és válassza a Network fülön állíthatja be. Válassza ki a "AX88179 USB3.0 to Gigabit Ethernet."-et. Most már készen áll, hogy használja a j5create USB Type-C Ethernet Adaptert!

## 日本語



ドライバーのインストールが完了してから、USB Ethernet Adapter の USBケーブルをコンピューターのポートに挿入してください。

- このたびは**j5create Type-C Etherent Adapter**をお買い上げいただきまして、誠にありがとうございます。本製品は、ご使用のMac、Windows/パソコンに、有線ネットワーク用のLAN端子を増設できる**アダプター**です。

-----

### Windows - ドライバーのインストール

**Windows 10 / 8.1 はドライバのインストールが不要はありません**



**手順 1**
あなたがインターネットへのアクセスを持っている場合、ドライバは自動的にWindowsの8/7 / XPにインストールされます。www.j5create.com/jpn/ の**ダウンロード**から、**最新版ドライバー**をダウンロードしてください。

**インターネット接続環境がない場合**、コンピューターのCD-ROMドライブにドライバーCDを挿入し、インストールを開始します。セッアッププログラムは自動的に起動しますが、もし自動的に起動しない場合は、“**マイコンピューター**”(または“**コンピューター**”)を開き、その中にあるドライブのアイコンを開き、“**Setup.exe**”をダブルクリックして手動でセッアップ**CD** を実行してください。

**手順 2**
**ドライバーのインストール**を選択し、インストールを開始します。インストール終了後、“完了”を選び、コンピューターを**再起動**して下さい。

**手順 3**
**初めに**LANケーブルを本製品のRJ45コネクターに接続して下さい。次に本製品をご使用のコンピューターに接続して下さい。ソフトウェアの実行には数分かかる場合があります。その後本製品が使用可能になります。

-----

### Mac - ドライバーのインストール



**手順 1**
www.j5create.com/jpn/ の**ダウンロード**から、**最新版ドライバー**をダウンロードして下さい。

**インターネット接続環境がない場合**、コンピューターのCD-ROMドライブにドライバーCDを挿入し、インストールを開始します。CD-ROMドライブにドライバー CD を挿入し、**ファインダー**上に現れる**j5createのCDアイコン**を選択、**mac install**フォルダをクリックし、**dmg**ファイルを開いてください。

### 手順 2

ご使用のOSバージョンを選択し、ドライバーのインストールを選択、インストールを開始します。インストール終了後、“完了”を選び、コンピューターを**再起動**して下さい。

### 手順 3

**初めに**LANケーブルを本製品のRJ45コネクターに接続して下さい。次に本製品をご使用のコンピューターに接続して下さい。次に(  ) をセレクトし、“**システム環境設定**”の“**ネットワーク**”または“**調整**”タブを選択して、設定を行います。“**AX88179 USB 3.0 to Gigabit Ethernet**”を選択してください。

## 繁體中文



**驅動程式安裝完成之前，請勿將USB 外接網卡接到電腦USB埠上。**

- 感謝您購買**j5create USB Type-C 多功能外接網卡**！本產品能讓 MAC 或 Windows 電腦輕易的連接、一個Gigabit網路。**

-----

### Windows - 驅動程式安裝流程

**Windows 10 / 8.1不需裝驅動**



**步驟 1**
如果您有網路的環境下Windows 8 / 7 / XP 的驅動會自動安裝。我們強力建議直接造訪www.j5create.com/tw/「**技術支援**」下載**最新版驅動程式**來進行安裝。

若無法連接網路下載，將驅動程式光碟放入光碟機中，安裝精靈會自動開始執行。如果自動安裝沒有執行，可手動啟動安裝，請至「**電腦**」下點選「磁碟機」，並**雙擊「Setup.exe**」即可。

**步驟2**
跟著螢幕提示安裝驅動程式。（您可能需要至「**我的電腦**」>「**下載項目**」點選**j5UsbCEthernetAdapter**打開檔案開始安裝）驅動程式成功安裝後，請點選「**完成**」立即**重新開機**。

**步驟3**
將**LAN**網路線連接至Usb Typ-C Ethernet Adapter的LAN 接頭端，再插入**電腦USB Type-C 埠**。裝置驅動程式將進行安裝，隨後Usb Typ-C Ethernet Adapter裝置即可使用。

-----

### Mac - 驅動程式安裝流程



**步驟 1**
我們強力建議直接造訪www.j5create.com/tw/「**技術支援**」下載**最新版驅動程式**來進行安裝。（注意：如果下載驅動發生問題，請將安全性設定選擇為「下載自任何來源」）

若無法連接網路下載，將驅動程式光碟放入光碟機中，點擊Finder中的設備下選擇**j5create**。點擊「**mac\_install**」文件夾並打開**dmg**檔案。

### 步驟2

正確選擇你的系統版本開始安裝，跟著螢幕提示安裝驅動程式。（您可能需要至「**我的電腦**」>「**下載項目**」點選**j5UsbCEthernetAdapter**打開檔案開始安裝）驅動程式成功安裝後，請點選**完成** 立即**重新開機**。

### 步驟3

將**LAN**網路線連接至Usb Typ-C Ethernet Adapter的LAN 接頭端，再插入**電腦USB埠**。在(  ) 點選「**系統偏好設定**」選擇「**網路**」調整。請選擇「**AX88179 USB 3.0 to Gigabit Ethernet**」。隨後Usb Typ-C Ethernet Adapter裝置即可使用。

#### ■ System Requirements

- Windows 10 / 8.1 / 8 / 7 / Vista / XP
- Mac OS X v10.6~10.11
- Linux kernel 3.x / 2.6.x
- Available USB Type-C port
- Driver not required for Windows 10 / 8.1 / Chrome OS 3.8
- Driver will automatically install on Windows 8 / 7 / XP (Requires Internet access)

#### ■ Entorno Requerido

- Windows 10 / 8.1 / 8 / 7 / Vista / XP
- Mac OS X v10.6~10.11
- Linux kernel 3.x / 2.6.x
- Un puerto USB Type-C disponible
- El controlador no es necesario para Windows 10 / 8.1 / Chrome OS 3.8
- controlador se instalará automáticamente en Windows 8 / 7 / XP (requiere conexión a Internet)

#### ■ System voraussetzungen

- Windows 10 / 8.1 / 8 / 7 / Vista / XP
- Mac OS X v10.6~10.11
- Linux kernel 3.x / 2.6.x
- Freier USB Type-C-Anschluss
- Treiber nicht für Windows 10 / 8.1 erforderlich / Chrome OS 3.8
- Treiber wird automatisch unter Windows zu installieren 8 / 7 / XP (Internet-Zugang erforderlich)

#### ■ Environnement Requis

- Windows 10 / 8.1 / 8 / 7 / Vista / XP
- Mac OS X v10.6~10.11
- Linux kernel 3.x / 2.6.x
- Port USB Type-C disponible
- pilote ne est pas requis pour Windows 10 / 8.1 / Chrome OS 3.8
- pilote se installera automatiquement sur Windows 8 / 7 / XP (nécessite un accès Internet)

#### ■ Systémové požadavky

- Microsoft Windows 10 / 8.1 / 8 / 7 / Vista / XP
- Mac OS X v10.6~v10.11
- Linux kernel 3.x / 2.6.x
- USB Type-C port
- Ovladač není požadován ve Windows 10 / 8.1 / Linux 3.x / Chrome OS 3.8
- Ovladač se automaticky nainstaluje ve Windows 8 / 7 / XP (vyžaduje přístup k internetu)

#### ■ Rendszerkövetelmények

- Microsoft Windows 10 / 8.1 / 8 / 7 / Vista / XP
- Mac OS X v10.6~v10.11
- Linux Kernel 3.x / 2.6.x
- USB Type-C port
- Windows 10 / 8.1 / Linux 3.x / Chrome OS 3.8 operációs rendszerekhez driver nem szükséges.
- A driver automatikusan települ Windows 8 / 7 / XP operációs rendszerekhez (internet kapcsolat szükséges)

#### ■ 必須環境

- Microsoft Windows 10 / 8.1 / 8 / 7 / Vista / XP
- Mac OS X v10.6-v10.11
- Linux Kernel 3.x / 2.6.x
- 利用可能なUSB Type-Cポート
- Windows 10 / 8.1 / Linux 3.x / クローム OS 3.8 はドライバのインストールが必要ありません
- Windows 8 / 7 / XPのドライバが自動的にインストールされています(インターネット接続するには必要です)

#### ■ 使用環境需求

- Microsoft Windows 10 / 8.1 / 8 / 7 / Vista / XP
- Mac OS X v10.6~v10.11
- Linux Kernel 3.x / 2.6.x
- USB Type-C埠
- Windows 10 / 8.1 / Linux 3.x / Chrome OS 3.8不需裝驅動
- Windows 8 / 7 / XP驅動會自動安裝(必需連網)

#### ■ Limited Warranty

j5create offers a limited 1-year warranty. User’s wear & tear damage is not included. The user shall call or e-mail j5create’s customer service with information regarding the defect(s) of the product and obtain a return authorization number. Users are responsible for one way return freight cost and we will take care of one way freight back. In order to obtain a return authorization number, users should have the following information handy when calling or emailing the service team:

- a copy of the original purchase invoice to verify your warranty
- a product serial number
- a description of the problem
- customer’s name, address, and telephone number

**j5create** does not warrant that the operation of the product will be uninterrupted or error-free. **j5create** is not responsible for damage arising from failure to follow instructions relating to the product’s use. This warranty does not apply to:(a) consumable parts, unless damage has occurred due to a defect in materials or workmanship; (b) cosmetic damage, including but not limited to scratches, dents , and broken plastic on ports; (c) damage caused by use with non-**j5create** products; (d) damage cause by natural disasters (flood, fire, earthquake, lighting strike, typhoon etc.); (e) damage caused by human misuse (lost, accident, abuse, misuse or other external causes); (f) damage caused by operating the product outside the permitted or intended uses described by **j5create**; (g) damage caused by service (including upgrades and expansions) performed by anyone who is not a representative of **j5create** or a **j5create** Authorized Service Provider; (h) a product or part that has been modified to alter functionality or capability without the written permission of **j5create**; or (i) if any **j5create** serial number on the product has been removed or defaced. If such a situation occurs, **j5create** will calculate the cost of materials and repair for your reference. This warranty is given by **j5create** in lieu of any other warranties expressed or implied.

Copyright © 2015 j5create. All rights reserved. All trade names are registered trademarks of their respective owners. Features and specifications are subject to change without notice. Product may not be exactly as shown in the diagrams.