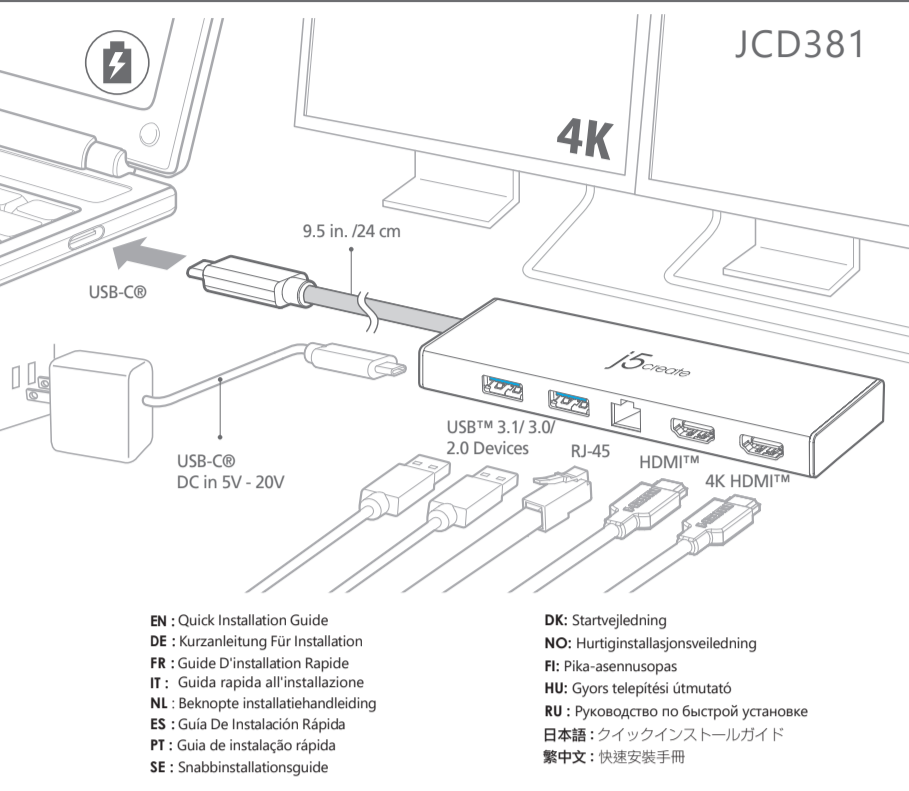


- ⚡ Please download the latest drivers at www.j5create.com SUPPORT page.
- ⚡ Do NOT plug the j5create USB™ adapter into the computer until the driver is completely installed.

USB-C®

Dual HDMI™ Mini Dock

Ethernet / USB™ 3.1 HUB / PD 2.0



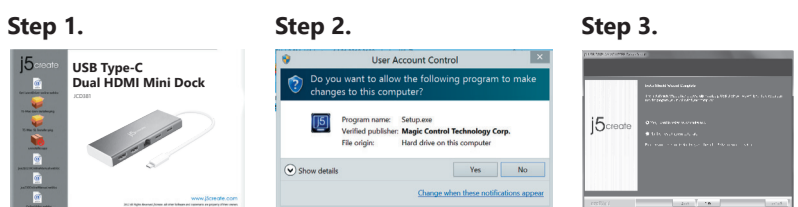
EN : Quick Installation Guide
DE : Kurzanleitung für Installation
FR : Guide de l'installation Rapide
IT : Guida rapida all'installazione
NL : Beknopte installatiehandleiding
ES : Guía de instalación rápida
PT : Guia de instalação rápida
SE : Snabbinstallationsguide

DK: Startvejledning
NO: Hurtiginstallationsveiledning
FI: Pika asennusopas
HU: Gyors telepítési útmutató
RU: Простое руководство по установке
日本語: クイックインストールガイド
繁体中文: 快速安裝手冊

English

■ Windows® Driver Installation

- Driver will automatically install on Windows® 10 / 8.1 / 7 (Plug & Play requires Internet access)



Step 1.
If you have internet access it is highly recommended that you download the latest driver from www.j5create.com under Support & Services –scroll down to the product's driver you are installing and download the latest driver for your operating system. (Note: If possible run as an administrator.)

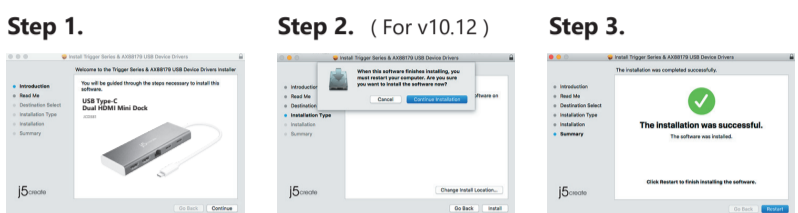
Step 2.
Follow the prompts to install the driver (you may have to click on My Computer > downloads and choose j5UsbDisplayAdapter to begin installation).

Step 3.
Once the driver has been installed choose "Yes" and click "Finish" to restart your computer and complete driver installation. Once your computer has restarted, connect the j5create USB Display Adapter to your display first and then to your computer. Now you are ready to use your j5create USB™ Display Adapter!

Step 4. Display Settings
Windows: Right click on the icon on the lower right-hand side of the toolbar to open display settings. If your driver automatically installed, you will see a different icon .

■ macOS® Driver Installation

- Do NOT plug the j5create USB-C® Dual HDMI™ Mini Dock into the computer until the driver is completely installed.



Step 1.
If you have internet access it is highly recommended that you download the latest driver from www.j5create.com under Support & Services –scroll down to the product's driver you are installing and download the latest driver for your operating system. (Note: If you have trouble downloading this driver your security settings may need to be adjusted to allow for "downloading from anywhere".)

Step 2.
Choose the correct operating system for your system and follow the prompts to install the driver (you may have to click on Finder > downloads and choose j5UsbDisplayAdapter to begin installation).
For v10.12 users: When the pop-up window appears click "OK". Then go to Security and Privacy > General and click on "Open Anyway" to install the driver.

Step 3.
Once initial installation has completed, click "Restart" to finish installing the software. After your computer has restarted, connect the j5create USB Display Adapter to your display first and then to your computer. Now you are ready to use your j5create USB™ Display Adapter!

Step 4. Display Settings
Go to and then System Preferences, choose the Display or Arrangement tab to adjust.

■ System Requirements

- Available USB-C® port (USB-C® 3.1 Gen1 is recommended)
- USB PD 2.0 compatible for upstream charging
- Windows® 10 / 8.1 / 8 / 7
- macOS® X v10.8 or later
- CPU: Intel® Core™ i3 Dual Core 2.8 GHz
- RAM: 2 GB memory or higher
- One 4K Ultra HD or two 2K (2048 x 1152 @ 60 Hz)
- Full-screen video playback
- CPU: Intel® Core™ i7 Quad Core / RAM: 8 GB memory or higher
- Graphics card: Intel® HD Graphics 4000/ATI™ HD 7xxx/ NVIDIA® SXXM or higher

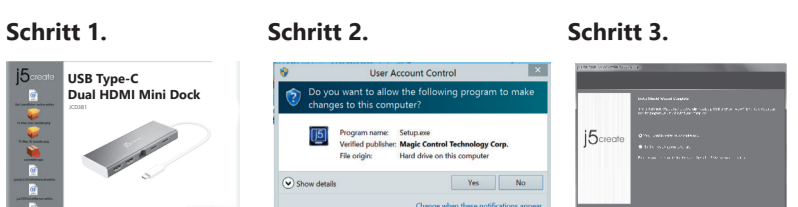
■ Notes

- If you are using a high-powered USB™ device please attach the Type-C power adapter to the JCD381 power delivery port to ensure maximum performance
- To ensure files copy completely, do not remove the Type-C power adapter while copying files
- Before you upgrade your operating system, update your j5create product driver first to avoid compatibility issues

Deutsch

■ Treiberinstallation bei Windows®

- Treiber wird automatisch auf Windows® 10 / 8.1 / 7 installiert (Plug & Play erfordert Internetzugang)



Schritt 1.
Wenn Sie Zugang zum Internet haben, ist es sehr empfehlenswert, dass Sie den neuesten Treiber von www.j5create.com unter Support & Services herunterladen -scrollen Sie nach unten zu dem Produkt Treiber und downloaden. Sie installieren und den neuesten Treiber für Ihr Betriebssystem. (Hinweis: Wenn möglich laufen als Administrator.)

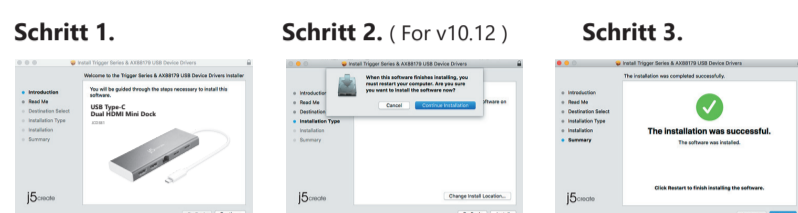
Schritt 2.
Folgen Sie den Anweisungen, um den Treiber zu installieren. (Möglicherweise haben Sie auf dem lokalen Computer > Downloads zu klicken und j5UsbDisplayAdapter zu wählen um die Installation zu beginnen).

Schritt 3.
Sobald der Treiber installiert wurde, wählen Sie Ja und Fertig stellen, um den Computer neu zu starten und für die vollständige Treiberinstallation. Sobald Sie Ihren Computer neu gestartet wurde, schließen Sie das j5create USB™ Display Adapter an Ihren Display und dann an Ihren Computer. Jetzt sind Sie bereit, Ihr j5create USB™ Display Adapter zu verwenden!

Schritt 4. Display Settings
Rechtsklick auf das Symbol in der unteren rechten Seite der Symbolleiste um die Anzeigeeinstellungen zu öffnen. Wenn der Treiber automatisch installiert, werden Sie ein anderes Symbol sehen .

■ macOS® Treiberinstallation

- Schließen Sie nicht die j5create USB-C® Display Adapter an den Computer, bis der Treiber vollständig installiert ist.



Schritt 1.
Wenn Sie Zugang zum Internet haben, ist es sehr empfehlenswert, dass Sie den neuesten Treiber von www.j5create.com unter Support & Services herunterladen -scrollen Sie nach unten zu dem Produkt Treiber downloaden Sie und den neuesten Treiber für Ihr Betriebssystem. (Hinweis: Wenn Sie Probleme mit dem Herunterladen haben, müssen Sie gegebenenfalls Ihre Sicherheitseinstellungen auf "Download von überall" ändern.)

Schritt 2.
Wählen Sie das richtige Betriebssystem für Ihr System und folgen Sie den Anweisungen, um den Treiber zu installieren. (Sie müssen möglicherweise auf Finder> Downloads klicken und j5UsbDisplayAdapter wählen um dieinstallation zu beginnen). Für Benutzer v10.12: Klicken Sie auf "OK", wenn Sie das Pop-up-Fenster sehen. Gehen Sie zu Sicherheit und Datenschutz> Allgemeines und klicken Sie dann auf "Trotzdem öffnen", um den Treiber zu installieren.

Schritt 3.
Wenn die ersten Installation abgeschlossen ist, klicken Sie auf Neustart, um die Softwareinstallation abzuschließen. Nach dem Neustart des Computers schließen Sie ihren j5create USB™ Display Adapter an ihren Display und Computer an. Jetzt sind Sie bereit, Ihr j5create USB™ Display Adapter zu verwenden!

Schritt 4. Bildschirmeinstellungen
Gehen Sie zum und dann auf Systemeinstellungen, wählen Sie die Anzeige oder Bearbeitung Registerkarte für das Bearbeiten der Einstellungen.

■ System Anforderungen

- Freien USB-C®-Anschluss (USB™ 3.1 gen1 Typ-CIS empfohlen)
- USB™ PD 2.0 kompatibel für Upstream Aufladen
- Windows® 10 / 8.1 / 8 / 7
- macOS® X v10.8 oder höher
- CPU: Intel® Core™ i3 Dual-Core-Prozessor mit 2.8 GHz
- RAM: 2 GB Speicher oder höher
- Ein 4K Ultra HD oder zwei 2K (2048 x 1152 @ 60 Hz) Vollbild-Video-Wiedergabe
- CPU: Intel® Core™ i7 Quad-Core / RAM: 8 GB Speicher oder höher
- Grafikkarte: Intel® HD Graphics 4000 /ATI™ HD 7xxx / NVIDIA® SXXM oder höher

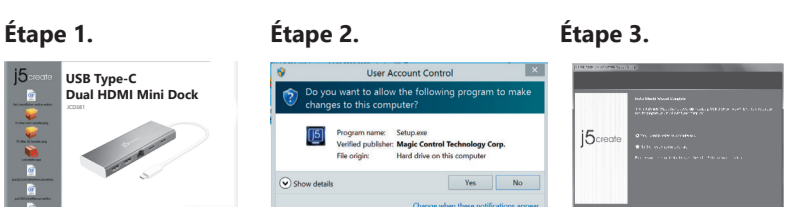
■ Notas

- Wenn Sie ein leistungsstarkes USB™-Gerät verwenden, schließen Sie den Typ-C-Netzadapter an den JCD381-Stromversorgungsanschluss, um maximale Leistung sicherzustellen
- Um zu gewährleisten, dass die Dateien vollständig kopiert werden, entfernen Sie das Typ-C-Netzteil während des gesamten Vorgangs nicht
- Aktualisieren Sie Ihren j5create-Produkttreiber, bevor Sie Ihr Betriebssystem aktualisieren um Kompatibilitätsprobleme zu vermeiden

Français

■ Installation Windows®

- Le logiciel s'installe automatiquement sur Windows® 10 / 8.1 / 7 (Plug & Play nécessite un accès Internet)



Étape 1.
Si vous avez accès à l'Internet, il est fortement recommandé que vous téléchargez le dernier logiciel www.j5create.com sous Support & Services Faites défiler vers le bas pour le logiciel du produit que vous installez et téléchargez le dernier logiciel pour votre système d'exploitation. (Remarque: Si possible exécuter en tant qu'administrateur)

Étape 2.
Suivez les instructions pour installer le logiciel. (Vous devrez peut-être cliquer sur "Poste de Travail" > Téléchargements et choisissez j5UsbDisplayAdapter pour commencer l'installation)

Étape 3.
Une fois le téléchargement du logiciel terminé, cliquez sur Terminer pour Redémarrer. Après le redémarrage de votre ordinateur, connectez le dispositif d'affichage externe (moniteur / projecteur) au connecteur de l'adaptateur graphique USB™. Connectez l'adaptateur graphique USB™ dans le port disponible d'un PC ou ordinateur portable.

Étape 4. Réglage de l'affichage
Windows: Faites un clic droit sur l'icône ,trouvé au bas de la barre d'outils, à droite, ce qui ouvre la rubrique des réglages d'affichage. Si le logiciel s'est installé automatiquement, vous verez l'icône différent .

■ Installation macOS®

- Ne branchez pas l'adaptateur d'affichage j5create USB™ dans l'ordinateur avant que le logiciel soit complètement installé.



Étape 1.
Téléchargement du logiciel est disponible à www.j5create.com dans la rubrique "Support & Services". (Remarque: Si vous avez des difficultés à télécharger ce logiciel vos paramètres de sécurité peuvent avoir besoin d'être ajustés pour permettre "le téléchargement de n'importe où")

Étape 2.
Choisissez le système d'opération correspondant à votre système et suivez les instructions pour installer le logiciel. (Vous devrez peut-être cliquer sur Finder > Téléchargements et choisissez j5UsbDisplayAdapter pour commencer l'installation) Pour les utilisateurs de la version 10.12: Cliquez sur "OK" lorsque vous voyez la fenêtre pop-up. Allez à Sécurité et confidentialité > Généralités, puis cliquez sur "Ouvrir de toute façon" pour installer le pilote.

Étape 3.
Une fois le téléchargement du logiciel terminé, cliquez sur Terminer pour Redémarrer. Après le redémarrage de votre ordinateur, connectez le dispositif d'affichage externe (moniteur / projecteur) au connecteur de l'adaptateur graphique USB™. Connectez l'adaptateur graphique USB™ dans le port disponible d'un PC ou ordinateur portable.

Étape 4. Réglage de l'affichage
Allez sur , puis Préférences Système. Choisissez l'onglet Affichage ou Arrangement pour ajuster.

■ Environnement requis

- Port USB-C® disponible (USB-C® 3.1 Gen 1 recommandé)
- Compatible USB™ PD 2.0 pour chargement amont
- Windows® 10 / 8.1 / 8 / 7
- macOS® X v10.8 ou version ultérieure
- CPU: Intel® Core™ i3 double cœur 2,8 GHz
- RAM: 2 Go de mémoire ou supérieure
- Lecture vidéo plein écran
- 4K Ultra HD (une) ou 2K (2048 x 1152 @ 60 Hz) (deux)
- CPU: Intel® Core™ i7 quadricœur / RAM: 8 Go de mémoire ou plus
- Carte graphique: Intel® HD Graphics 4000 /ATI™ HD 7xxx / NVIDIA® SXXM ou version supérieure

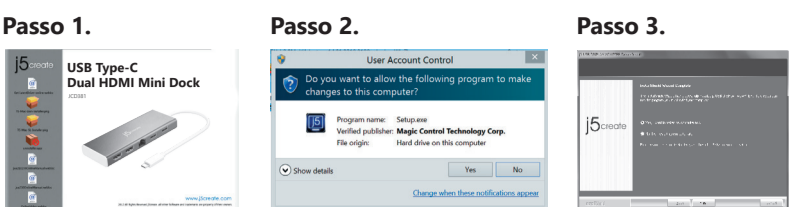
■ A Noter

- Si vous utilisez un appareil USB™ à puissance élevée, veuillez raccorder l'adaptateur électrique USB-C® au port Power Delivery pour garantir des performances maximales
- Pour garantir la copie complète des fichiers, ne retirez pas l'adaptateur électrique USB-C® en copiant des fichiers.
- Avant de mettre à niveau votre système d'exploitation, mettez d'abord à jour le pilote de votre produit j5create pour éviter les problèmes de compatibilité

Italian

■ Windows® Installazione del driver

- Il driver viene installato automaticamente su Windows® 10 / 8.1 / 7 (Plug & Play richiede accesso Internet)



Passo 1.
Se si dispone di accesso Internet, si consiglia vivamente di scaricare il driver più recente dal sito www.j5create.com in Supporto e servizi – scorrere verso il basso sul driver del prodotto che si sta installando e scaricare il driver più recente per il sistema operativo. (Nota: Se possibile, eseguire come amministratore)

Passo 2.
Seguire le istruzioni per installare il driver. (Potrebbe essere necessario fare clic su Computer > Download e selezionare j5UsbDisplayAdapter per avviare l'installazione)

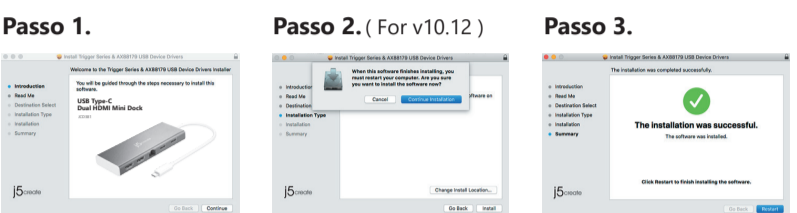
Passo 3.
Una volta installato il driver, selezionare "Sì" e fare clic su "Fine" per riavviare il computer e completare l'installazione del driver. Una volta riavviato il computer, collegare la scheda video USB™ 3.0 j5create prima al display e poi al computer. Quindi, si è pronti per utilizzare la scheda video USB™ j5create!

■ Windows 4. Impostazioni di visualizzazione

Windows: Fare clic con il tasto destro sull'icona in basso a destra della barra degli strumenti per aprire le impostazioni di visualizzazione. Se il driver viene installato automaticamente, viene visualizzata un'icona differente .

■ macOS® Installazione del driver

- NON inserire la scheda video USB™ j5create nel computer fin' all'installazione completa del driver



Passo 1.
Se si dispone di accesso Internet, si consiglia vivamente di scaricare il driver più recente dal sito www.j5create.com in Supporto e servizi – scorrere verso il basso sul driver del prodotto che si sta installando e scaricare il driver più recente per il sistema operativo. (Nota: In caso di problemi di download del driver, è necessario regolare le impostazioni di protezione per consentire il "download da ovunque".)

Passo 2.
Scegliere il sistema operativo corretto per il proprio sistema e seguire le istruzioni per installare il driver. (Potrebbe essere necessario fare clic su Finder > Download e selezionare j5UsbDisplayAdapter per avviare l'installazione) Per utenti v10.12: Fare clic su "OK" quando appare la finestra popup. Andare su Sicurezza e Privacy > Generali, quindi fare clic su "Apri comunque" per installare il driver.

Passo 3.
Una volta completata l'installazione, fare clic su "Riavvia" per terminare l'installazione del software. Una volta riavviato il computer, collegare la scheda video USB™ 3.0 j5create prima al display e poi al computer. Quindi, si è pronti per utilizzare la scheda video USB™ 3.0 j5create!

Passo 4. Impostazioni di visualizzazione
Andare su , quindi su Preferenze di Sistema. Selezionare la scheda Monitor o Disposizione per regolare.

■ Requisiti di sistema

- Porta USB-C® disponibile (si consiglia USB™ 3.1 Gen1 tipo C)
- Compatibile USB™ PD 2.0 per carica upstream
- Windows® 10 / 8.1 / 8 / 7
- macOS® X v10.8 o successivo
- CPU: Intel® Core™ i3 Dual Core™ 2,8 GHz
- RAM: 2 GB di memoria o superiore
- Un 4K Ultra HD o due 2K (2048 x 1152 @ 60 Hz)
- Riproduzione video a schermo intero
- CPU: Intel® Core™ i7 Quad Core™ / RAM: 8 GB di memoria o superiore
- Scheda video: Intel® HD Graphics 4000/ATI™ HD 7xxx/ NVIDIA® SXXM o superiore

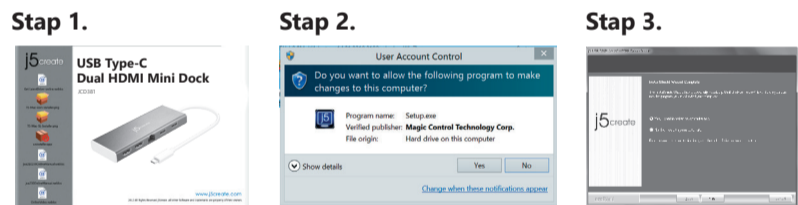
■ Note

- Se si utilizza un dispositivo USB™ ad alta potenza, collegare l'adattatore di alimentazione USB-C® alla porta di alimentazione per garantire prestazioni massime
- Per garantire la copia completa dei file, non rimuovere l'adattatore di alimentazione USB-C® durante la copia del file.
- Prima di aggiornare il sistema operativo, aggiornare il driver del prodotto j5create per evitare problemi di compatibilità

Dutch

■ Windows® stuurprogramma installeren

- Het stuurprogramma wordt automatisch geïnstalleerd onder Windows® 10 / 8.1 / 7 (Plug & Play vereist internettoegang)



Step 1.
Als u toegang tot internet hebt, raden we aan om het nieuwste stuurprogramma te downloaden van www.j5create.com onder Support & Services –blader omlaag naar het stuurprogramma van het product dat u installeert en download het nieuwste stuurprogramma voor uw besturingssysteem. (Opmerking: voer dit indien mogelijk uit als Administrator)

Step 2.
Volg de instructies om het stuurprogramma te installeren. (Mogelijk moet u op Mijn computer > downloads klikken en j5UsbDisplayAdapter kiezen om de installatie te starten)

Step 3.
Klik na installatie van het stuurprogramma op "Ja" en klik op "Voltoeien" om de computer te herstarten en de installatie van het stuurprogramma te voltooien. Sluit na het herstarten van de computer eerst de j5create USB™ 3.0 Display Adapter aan op uw scherm en daarna op de computer. Nu bent u klaar om uw j5create USB Display Adapter te gebruiken!

Step 4. Weergave-instellingen
"Windows: Rechtsklik op het pictogram , rechtsonder op de werkbalk om de weergave-instellingen te openen. Als het stuurprogramma automatisch is geïnstalleerd, verschijnt een ander pictogram .

■ Stuurprogramma macOS® installeren

- Verbind de j5create USB™ display adapter NIET met de computer tot het stuurprogramma volledig is geïnstalleerd



Step 1.
Als u toegang tot internet hebt, raden we aan om het nieuwste stuurprogramma te downloaden van www.j5create.com onder Support & Services –blader omlaag naar het stuurprogramma van het product dat u installeert endownload het nieuwste stuurprogramma voor uw besturingssysteem. (Opmerking: Als u problemen ondervindt bij het downloaden van het stuurprogramma moeten mogelijk uw beveiligingsinstellingen worden aangepast om "Downloaden overal vandaan" toe te staan.)

Step 2.
Kies het juiste besturingssysteem voor uw systeem en volg de aanwijzingen om het stuurprogramma te installeren. (Mogelijk moet u op Finder > downloads klikken en j5UsbDisplayAdapter kiezen om de installatie te starten) Voor gebruikers van v10.12: Klik op "OK" als u het pop-upvenster ziet. Ga naar Beveiliging en privacy > Algemeen en klik op "Toch openen" om het stuurprogramma te installeren.

Step 3.
Klik na afloop van de installatie op "Opnieuw starten" om de installatie van de software af te ronden. Sluit na het herstarten van de computer eerst de j5create USB™ 3.0 Display Adapter aan op uw scherm en daarna op de computer. Nu bent u klaar om uw j5create USB™ 3.0 Display Adapter te gebruiken!

Step 4. Weergave-instellingen
Ga naar en daarna naar Systemvoorkeuren. Selecteer het tabblad Scherm of indeling om in te stellen.

■ System-vereisten

- Beschikbaar USB-C® poort (USB-C® 3.1 Gen 1 wordt aanbevolen)
- USB™ PD 2.0 compatibel voor upstream laden
- Windows® 10 / 8.1 / 8 / 7
- macOS® X v10.8 of later
- CPU: Intel® Core™ i3 Dual Core 2,8 GHz
- RAM: 2 GB geheugen of meer
- Een 4K Ultra HD of twee 2K (2048 x 1152 @ 60 Hz)
- Full-screen videoweergave
- CPU: Intel® Core™ i7 Quad Core / RAM: Geheugen van 8 GB of meer
- Grafische kaart: Intel® HD Graphics 4000 /ATI™ HD 7xxx/ NVIDIA® SXXM of hoger

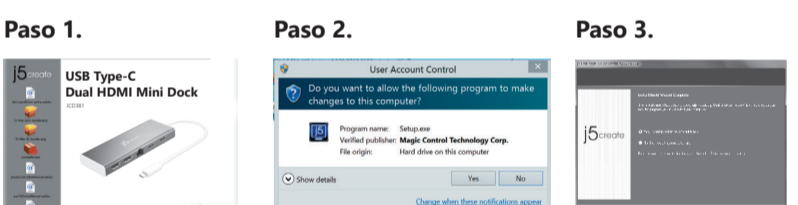
■ Opmerkingen

- Als u een USB™-apparaat met hoog vermogen gebruikt, verbind dan de USB-C® voedingsadapter met de stroomtoevoerpoort voor maximale prestaties
- Om er voor te zorgen dat bestanden volledig worden gekopieerd, moet u de USB-C® voedingsadapter niet verwijderen tijdens het kopiëren van bestanden.
- Werk het stuurprogramma van uw j5create product bij voordat u het besturingssys teem opwaardert om compatibiliteitsproblemen te voorkomen.

Español

■ Instalación del controlador de Windows®

- Controlador automáticamente instalar en Windows® 10 / 8.1 / 7 (Plug & Play requiere acceso a Internet)



Paso 1.
Si tiene acceso a Internet es muy recomendable que descargue la última controlador desde www.j5create.com bajo Soporte y Servicios -desplácese hasta la conductor de producto que está instalando y descargue el controlador más reciente para su funcionamiento sistema. (Nota: Si es posible carrera como administrador)

Paso 2.
Siga las instrucciones para instalar el controlador. (Es posible que tenga que hacer clic en Mi PC > Descargas y seleccione j5UsbDisplayAdapter para comenzar la instalación)

Paso 3.
Una vez que el controlador se ha instalado seleccione "Sí" y haga clic en "Finalizar" para reiniciar el ordenador y completar la instalación del controlador. Una vez reiniciado el ordenador, conecte el j5create USB™ Display Adapter de la pantalla y luego a su ordenador. Ahora ya está listo para su uso j5create USB™ Display Adapter!

Paso 4. Configuración de pantalla
Windows: Haga clic derecho sobre el icono en la parte derecha inferior de la barra de herramientas para configuración de pantalla abierta. Si la unidad se instala automáticamente, podrá ver los diferentes icono .

■ Instalación del controlador macOS®

- No adaptrue el j5create USB™ multi-monitor Adaptador en el equipo hasta que el conductor esté completamente instalado.



Paso 1.
Si tiene acceso a Internet es muy recomendable que descargue la última controlador desde www.j5create.com bajo Soporte y Servicios -desplácese hasta la conductor de producto que está instalando y descargue el controlador más reciente para su funcionamiento sistema. (Nota: Si es posible carrera como administrador)

Paso 2.
Elija el sistema operativo correcto para su sistema y siga el instrucciones para instalar el controlador. (Es posible que tenga que hacer clic en Finder > Descargas y seleccione j5UsbDisplayAdapter para comenzar la instalación). Para usuarios de v10.12: Haga clic en "Aceptar" cuando vea la ventana emergente. Vaya a Seguridad y privacidad > General y luego haga clic en "Abrir de todos modos" para instalar el controlador.

Paso 3.
Una vez que la instalación inicial se haya completado, haga clic en Reiniciar para finalizar la instalación del software. Una vez reiniciado el ordenador, conecte el j5create USB Display Adapter a la pantalla primero y luego a la computadora. Ahora ya está listo para su uso j5create USB™ Display Adapter!

Paso 4. Configuración de pantalla
Vaya a y luego Preferencias de Sistema Elija la etiqueta Mostrar o Ajustar para ajustar

■ Requisitos del sistema

- Puerto disponible USB-C® (USB 3.1 Gen1 tipo CIS recomendado)
- USB PD 2.0 compatible para la carga en sentido ascendente
- Windows® 10 / 8.1 / 8 / 7
- macOS® X v10.8 o later
- CPU: 2.8 GHz Intel® Core™ i3 de doble núcleo
- RAM: 2 GB de memoria o más alto
- Un 4K Ultra HD o dos 2K (2048 x 1152 @ 60 Hz)
- Reproducción de video a pantalla completa
- CPU: Intel® Core™ i7 Quad Core / RAM: memoria de 8 GB o superior
- Tarjeta gráfica: Intel® HD 4000 /ATI™ HD 7xxx - /NVIDIA® SXXM o superior

■ Notas

- Si está utilizando un dispositivo USB™ de alta potencia, conecte el adaptador de corriente tipo C al puerto de suministro de energía JCD381 para garantizar el máximo rendimiento
- Para garantizar que los archivos se copien por completo, no retire el adaptador de corriente tipo C mientras Copiando documentos
- Antes de actualizar su sistema operativo, actualice su j5create product driver? primero para evitar problemas de compatibilidad

Portuguese

■ Windows® Instalação do controlador

- O controlador será instalado automaticamente no Windows® 10 / 8.1 / 7 (a funcionalidade Plug & Play requer acesso à Internet)

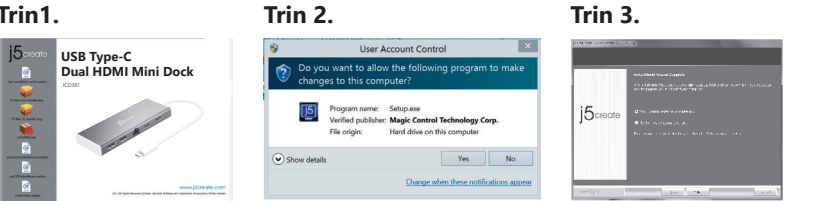


Passo 1.
Caso tenha acesso à Internet, recomendamos que transfira o controlador mais recente a partir de [www](http://www.j5create.com)

Dansk

■ Installation af driver i Windows®



- Driveren installeres automatisk i Windows® 10/8.1/7 (interntadgang påkrævet for brug af Plug & Play)



Trin 1. Hvis du har internetadgang, anbefaler vi, at du downloader den nyeste driver på www.j5create.com. Gå til Support og rul ned til produktets driver. Download den nyeste driver til dit operativsystem. (Bemærk: Åbn filen som administrator, hvis mulig)

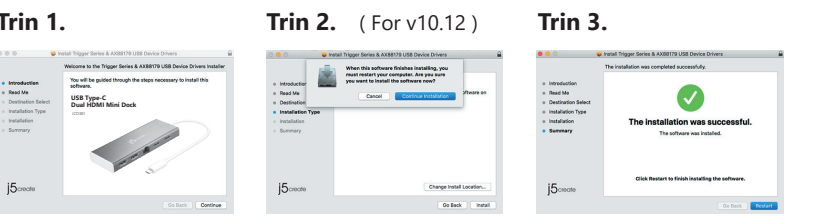
Trin 2. Følg vejledningen, for at installere driveren. (For at starte installationen, skal du muligvis klikke på Denne computer > downloads og vælge j5 USB™ Display Adapter)

Trin 3. Når driveren er blevet installeret, skal du vælge "Ja" og klik på "Udfør" for, at genstarte din computer og fuldføre driverinstallationen. Når din computer er blevet genstartet, skal du først slutte j5create USB-skærmadapt-eren til din skærm og derefter til din computer. Din j5create USB™-skærmadapter er nu klar til brug!

Trin 4. Visningsindstillinger
Windows® 7 / 8.1: Højreklik på ikonet  nederst til højre på værktøjslinjen for, at åbne skærmindstillingerne. Hvis din driver installeres automatisk, vises et andet ikon 

■ Installation af driveren på en Mac®

- Sæt IKKE din j5create USB-C® Dual HDMI™ minidock i computeren, før driveren er installeret helt.



Trin 1. Hvis du har internetadgang, anbefaler vi, at du downloader den nyeste driver på www.j5create.com. Gå til Support og rul ned til produktets driver. Download den nyeste driver til dit operativsystem. (Bemærk: Hvis du har problemer med at downloade denne driver, skal du ændre dine sikkerhedsindstillinger og give tilladelse til, at "downloade fra alle steder").

Trin 2. Vælg det rigtige operativsystem til dit system, og følg vejledningen for at installere driveren. (For at starte installationen, skal du muligvis klikke på Finder > downloads og vælge j5 USB™ Display Adapter)
Bruger af v10.12: Når pop op-vinduet vises, skal du klikke på "OK". Gå derefter til Sikkerhed og privativ > Generelt og klik på "Åbn alligevel" for, at installere driveren.

Trin 3. Når driveren er blevet installeret, skal du vælge "Ja" og klik på "Udfør" for, at genstarte din computer og fuldføre driverinstallationen. Når din computer er blevet genstartet, skal du først slutte j5create USB-skærmadapt-eren til din skærm og derefter til din computer. Din j5create USB™-skærmadapter er nu klar til brug!

Trin 4. Visningsindstillinger
Gå til og derefter til Systemindstillinger, vælg fanen Skærm eller Arrangement for at justere.

■ Systemkrav

- Tilgængelig USB-C®-port (USB-C® 3.1 Gen1 anbefales)
- USB PD 2.0 kompatibel til upstream-oplading
- Windows® 10 / 8.1 / 8 / 7
- macOS® X v10.8 eller nyere
- CPU: Intel® Core™ i3 Dual Core 2.8 GHz
- RAM: 2 GB hukommelse eller højere
- For videoafspilning i 4K Ultra HD eller to billeder i 2K fuld skærm (2048 x 1152 med 60 Hz)
- CPU: Intel® Core™ i7 Quad Core / RAM: 8 GB hukommelse eller højere
- Grafikkort: Intel® HD Graphics 4000/ ATI™ HD 7xxx/ NVIDIA® 5XXM eller højere

■ Bemærkninger

- Hvis du bruger en USB™-enhed med høj effekt, skal du tilslutte Type-C-strømadapteren til JCD381-strømforsyningsporten for, at sikre den bedste ydeelse
- For at sikre, at filene kopieres helt, må du ikke fjerne Type-C-strømadapteren under kopiering af filer
- For du opgraderer dit operativsystem, skal du først opdatere driveren til dit j5create-produkt, for at undgå kompatibilitetsproblemer

Русский

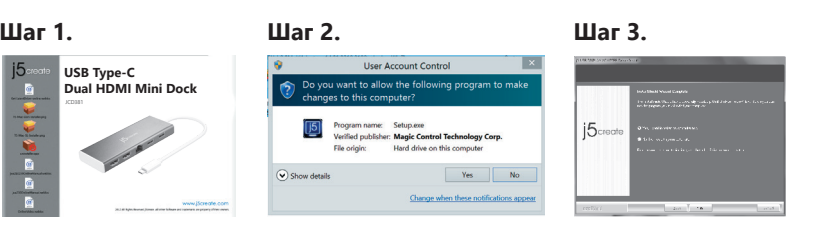
USB-C® мини док-станция с поддержкой двух дисплеев / Ethernet / PD 2.0 (JCD381)

■ Технические особенности:

- Поддержка двух дисплеев
- Разрешение (HDMI™): до 3840 x 2160@30 Hz (4K@30 Hz) или 2048 x 1152@60 Hz (1080p@60 Hz)
- При использовании одного HDMI™ порта, максимальное разрешение 4K@30 Hz
- При использовании двух HDMI™ портов, максимальное разрешение 1080p@60 Hz
- 2 USB™ Type-A 3.0 с поддержкой скорости передачи данных до 5 Гбит/с
- Ethernet с поддержкой скорости 10/100/1000 Мбит/с
- Цвет «Золотистый шамань»
- Требуется установка драйвера
- Драйвер доступен для сканирования на сайте фирмы изготовителя

■ Установка драйвера для Windows®



- Драйвер будет установлен автоматически на Windows® 10 / 8.1 / 7 (для Plug & Play требуется доступ к интернету)



Шаг 1.
При наличии доступа к интернету, настоятельно рекомендуется скачать последнюю версию драйвера с www.j5create.com. Во вкладке Support (поддержка), найдите драйвер, который вы хотите установить и скачайте его последнюю версию для вашей операционной системы (примечание: если возможно, запустите установщик от имени администратора)

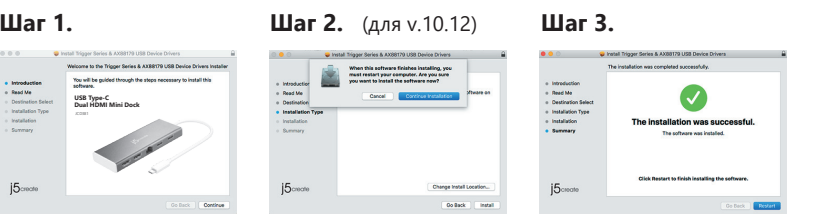
Шаг 2.
Следуйте инструкциям для установки драйвера (для начала установки может понадобиться зайти в Мой Компьютер > загрузки и выбрать j5UsbDisplayAdapter)

Шаг 3.
После завершения установки драйвера нажмите "Да" и "Завершить", чтобы перезагрузить ваш компьютер. После перезагрузки компьютера, сначала подключите j5create USB-C® мини док-станцию к монитору, а затем к вашему компьютеру. Теперь вы готовы к использованию вашей j5create USB-C® мини док-станции!

Шаг 4. Настройки изображения.
Windows®: щелкните правой кнопкой мыши на значке  в нижнем правом углу панели инструментов, чтобы открыть настройки изображения. Если драйвер был установлен автоматически, вы увидите другой значок 

■ Установка драйвера для macOS®

- Не подключайте j5create переходник к компьютеру до полного завершения установки драйвера.



Шаг 1.
При наличии доступа к интернету, настоятельно рекомендуется скачать последнюю версию драйвера с www.j5create.com. Во вкладке Support (поддержка), найдите драйвер, который вы хотите установить и скачайте его последнюю версию для вашей операционной системы (примечание: если у вас возникли сложности со скачиванием драйвера, возможно, требуется изменить настройки защиты и безопасности и разрешить использование програма, загруженных из "любого источника")

Шаг 2.
Выберите необходимую операционную систему для вашего устройства и следуйте инструкциям для установки драйвера (для начала установки может понадобиться зайти в Finder > загрузки и выбрать j5UsbDisplayAdapter)
Для пользовательской версии 10.12: При появлении всплывающего окна нажмите "Ок" и затем перейдите в раздел Защиты и безопасности > Общие и выберите "Разрешить", чтобы установить драйвер

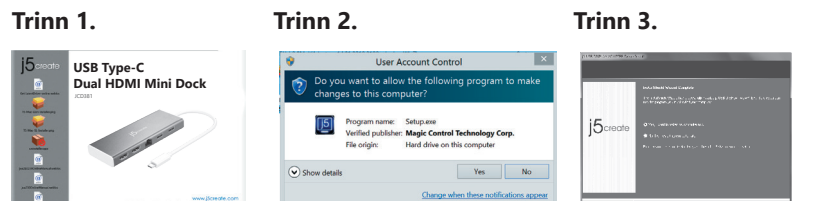
Шаг 3.
После завершения первоначальной установки, нажмите "Перезагрузить", чтобы завершить установку программного обеспечения. После перезагрузки вашего компьютера, сначала подключите j5create USB-C® мини док-станцию к вашему монитору, а затем к компьютеру. Теперь вы готовы к использованию вашей j5create USB-C® мини док-станции!

Шаг 4. Настройки изображения.
Перейдите в , а затем в системные настройки, где выберите вкладку Монитор или Расположение для настройки изображения

Norsk

■ Installerer driver for Windows®



- Driveren installeres automatisk på Windows® 10/8.1/7 (Plug & Play krever en internetforbindelse)



Trinn 1. Hvis du har en internetforbindelse, anbefales det sterkt at du laster ned den nyeste driveren fra www.j5create.com. Under Støtte blir du ned til produktdriveren du skal installere, så lasta u ned den nyeste driveren for operativsystemet ditt. (Obs: Kjør som administrator om mulig)

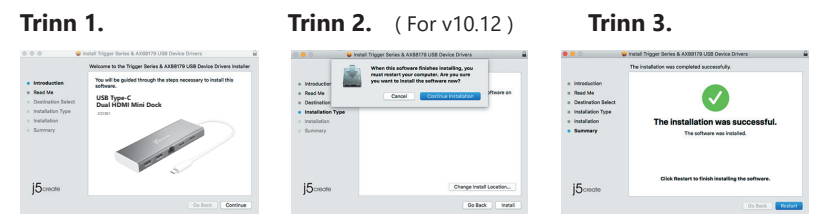
Trinn 2. Følg instruksjonene på skjermen for å installere driveren. (Du må kanskje klikke Min datamaskin > Nedlastinger og velge j5 USB™ Display Adapter for å starte installasjonen)

Trinn 3. Når driveren er installert, velger du «Ja» og klikker «Fullfør» for å starte datamaskinen på nytt og fullføre installasjonen av driveren. Når datamaskinen har startet på nytt, kobler du j5create USB skjermadapter til skjermen først og deretter til datamaskinen. Nå er du klar til å bruke din j5create USB™-skjermadapter!

Trinn 4. Skjerminnstillinger
Windows® 7 / 8.1: Høyreklik ikonet  nede på høyre side av verktøylinjen for å åpne skjerminnstillinger. Hvis driveren installeres automatisk, ser du et annet ikon 

■ Installerer driver for Mac®

- IKKE koble j5create USB-C® Dual HDMI™ mini-docking til datamaskinen før driveren er ferdiginstallert.



Trinn 1. Hvis du har en internetforbindelse, anbefales det sterkt at du laster ned den nyeste driveren fra www.j5create.com. Under Støtte blir du ned til produktdriveren du skal installere, så laster du ned den nyeste driveren for operativsystemet ditt. (Obs: Hvis du har problemer med å laste ned driveren, kan det hende at sikkerhetsinnstillingene må justeres for å tillate «nedlasting fra ivor som helst».)

Trinn 2. Velg operativsystemet som gjelder for systemet ditt, og følg instruksjonene for å installere driveren. (Du må kanskje klikke Finder > Nedlastinger og velge j5 USB™ Display Adapter for å starte installasjonen)
For brukere med 10.12: Når vinduet dukker opp, klikker du «Ok». Gå deretter til Sikkerhet og personvern > Generelt og klikk «Åpne likevel» for å installere driveren.

Trinn 3. Når driveren er installert, velger du «Ja» og klikker «Fullfør» for å starte datamaskinen på nytt og fullføre installasjon av driveren. Når datamaskinen har startet på nytt, kobler du j5create USB skjermadapter til skjermen først og deretter til datamaskinen. Nå er du klar til å bruke din j5create USB™-skjermadapter!

Trinn 4. Skjerminnstillinger
Gå til og deretter Systemvalg, velg fanen Skjerm eller Ordning for å justere. Jærstely-vållehti såkktttttttttt

■ Systemkrav

- Tilgjengelig USB-C®-port (USB-C® 3.1 Gen1 anbefales)
- Kompatibel med USB PD 2.0 for oppstrømlading
- Windows® 10 / 8.1 / 8 / 7
- macOS® X 10.8 eller nyere
- Processor: Intel® Core™ i3 kjerner 2.8 GHz
- RAM: 2 GB eller mer minne
- En 4K Ultra HD eller to 2K (2048 x 1152 ved 60 Hz) fullskjermes videoavspilling
- Processor: Intel® Core™ i7 fire kjerner / RAM: 8 GB eller mer minne
- Grafikkort: Intel® HD Graphics 4000 / ATI™ HD 7xxx / NVIDIA® 5XXM eller høyere

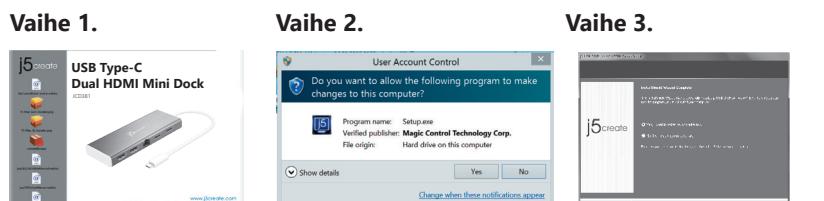
■ Merknader

- Hvis du bruker en USB™-enhet som trengre mye strøm, må du koble Type-C-strømadapteren til Power Delivery-porten på JCD381 for å sikre maksimal ytelse
- For å sikre at filene kopieres fullstendig må du ikke fjerne Type-C-strømadapteren under kopiering av kopierne
- For du oppgraderer dit operativsystem, må du oppdatere j5create-produktdriveren først for å unngå problemer med kompatibilitet

Suomi

■ Windows®-ohjaimen asennus

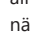
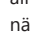
- Ohjain asennetaan automaattisesti Windows® 10 / 8.1 / 7 -käyttöjärjestelmään (Plug & Play vaatii internet-yhteyden)



Vaihe 1. Jos sinulla on internet-yhteys, on vahvasti suositeltavaa ladata uusin ohjain osoitteesta www.j5create.com. Vierittä Support (Tuki) -osassa alas asennettavaan tuotteen ohjaimen ja lataa uusin ohjain käyttöjärjestelmäsi varten. (Huomautus: Jos mahdollista, suorita järjestelmävalvoja.)

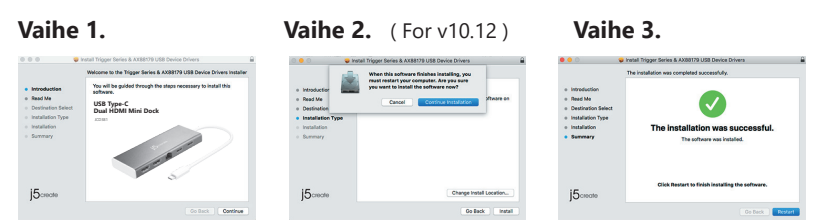
Vaihe 2. Asenna ohjaimen kotehtaiden mukaisesti. (Sinun on oltava napsautettava Oma tietokone > lataukset ja valittava j5 USB™ -näyttösovittolaitteeksi asennuksen.)

Vaihe 3. Kun ohjain on asennettu, valitse "Yes" (Kyllä) ja napsauta "Finish" (Lopeta), käynnistäksetsi tietokoneen uudelleen ja suoritatakse ohjaimen asennuksen loppuun. Kun tietokone on asennettu uudelleen, liitä ensin j5create USB -näyttösovittin laitteeseesi ja sitten tietokoneeseen. Olet nyt valmis käyttämään j5create USB™ -näyttösovittinta!

Vaihe 4. Näyttöasetukset
Windows® 7 / 8.1: Napsauta hiiren oikealla painikkeella kuvaketta  työkalurivillä ahaalla oikealla avataksesi näyttöasetukset. Jos ohjain on asennettu automaattisesti, näkyviin tulee eri kuvake 

■ Mac®-ohjaimen asentaminen

- ÄLÄ liitä j5create USB-C® Dual HDMI™ Mini Dock -telakkaa tietokoneeseen ennen kuin ohjain on asennettu kokonaan.



Vaihe 1. Jos sinulla on internet-yhteys, on vahvasti suositeltavaa ladata uusin ohjain osoitteesta www.j5create.com. Vierittä Support (Tuki) -osassa alas asennettavaan tuotteen ohjaimen ja lataa uusin ohjain käyttöjärjestelmäsi varten. (Huomautus: Jos tämän ohjaimen lataaminen suoraan sinulle vaikeuksia, suojasuojuksella on ehkä säädettävä "lataa mistä tahansa"-ominaisuus käyttöjärjestelmässäsi.)

Vaihe 2. Valitse järjestelmäillesi oikea käyttöjärjestelmä ja asenna ohjaimen kotehtaiden mukaisesti. (Sinun on oltava napsautettava Esimistioiminto > lataukset ja valittava j5 USB™ -näyttösovittolaitteeksi asennuksen.)
v10.12-käyttäjät: Kun ponnahduslaskua tulee näkyviin, napsauta "OK". Siirry sitten kohtaan Suojaus ja tietosuoja > Yleistä ja napsauta "Aava silti" asentaaksesi ohjaimen.

Vaihe 3. Kun ohjain on asennettu, valitse "Yes" (Kyllä) ja napsauta "Finish" (Lopeta), käynnistäksetsi tietokoneen uudelleen ja suoritatakse ohjaimen asennuksen loppuun. Kun tietokone on asennettu uudelleen, liitä ensin j5create USB -näyttöso-vittin laitteeseesi ja sitten tietokoneeseen. Olet nyt valmis käyttämään j5create USB™ -näyttösovittinta!

Vaihe 4. Näyttöasetukset
Siirry kohtaan ja sen jälkeen kohtaan Järjestelmäasetukset. Valitse Näyttö- tai Järjestely-välilehti säätääksiesi.

■ Järjestelmävaatimukset

- Käytävissä oleva USB-C®-portti (USB-C® 3.1 Gen1 on suositeltava)
- USB PD 2.0 -yhteensopiva ylävirtalautasta varten
- Windows® 10 / 8.1 / 8 / 7
- macOS® X v10.8 tai uudempi
- Suoritin: Intel® Core™ i3 Dual Core 2.8 GHz
- RAM: 2 Gtn tai korkeampi muisti
- Yksi 4K Ultra HD tai kaksi 2K (2048 x 1152 @ 60 Hz) kokonäyttö videoitoitu
- Suoritin: Intel® Core™ i7 Quad Core / RAM: 8 Gtn tai korkeampi muisti
- Näytönjohtin: Intel® HD Graphics 4000/ ATI™ HD 7xxx/ NVIDIA® 5XXM tai korkeampi

■ Huomautuksia

- Jos käytät suurtehoista USB™-laitetta, kiinnitä Type-C-verkkolette JCD381:n virransäätöporttiin varmistaksesi maksimaalisen suorituskyvyn
- Varmistaaaksesi tiedoston kopiointiin kokonaan, älä irrota Type-C-verkkoilaitetta tiedostojen kopioitaessa
- Ennen kuin päivität käyttöjärjestelmän, päivitä ensin j5create-ohjain välttääksesi yhteensopivuusongelmat

日本語

Windows® - ドライバーのインストール



- Windows® 10/8.1/7(インターネットアクセスが必要)にドライバが自動的にインストールされます



手順 1.
https://jp.j5create.com/pages/driver から最新のドライバーをダウンロードしてください。(注: 可能であれば管理者として実行してください)

手順 2.
インストール画面の指示に従って、インストールを開始して下さい。(マイコンピューターのダウンロードフォルダからj5UsbDisplayAdapterファイルを起動してください。)

手順 3.
インストール完了後、"Finish"をクリックして、コンピューターを再起動します。コンピューターが再起動したら、初めにモニターのケーブルを本製品に接続します。その後本製品のUSBケーブルをホストPCに接続します。これにてj5createディスプレイアダプターが使用できる状態になります。

手順 4. 画面の設定
Windows: 画面の設定を開くには、「ツールバー」の右下のアイコン  を右クリックしてください。ドライバーが自動的にインストールされた場合は、「」別のアイコンが表示されます。

■ macOS® - ドライバーのインストール


- OSをアップグレードする際は、その前に必ず以下サイトより最新のドライバーをダウンロードし、インストールを完了させて下さい。



手順 1.
https://jp.j5create.com/pages/driver から最新のドライバーをダウンロードしてください。(ダウンロードがうまくいかない場合は、一旦ウイルスソフトを解除した上でお試しください。)

手順 2.
使用している OS バージョンを選択し、インストール画面の指示に従ってインストールを開始して下さい。(Finderをクリックし、j5UsbDisplayAdapterを選択する必要があります。)
v10.12ユーザーの場合:ポップアップウィンドウが表示されたら「OK」をクリックしてください。[セキュリティとプライバシー]→一般に進み、[Open Anyway]をクリックしてドライバをインストールします。

手順 3.
インストール完了後、"Finish"をクリックして、コンピューターを再起動します。コンピューターが再起動したら、初めにモニターのケーブルを本製品に接続します。その後本製品のUSBケーブルをホストPCに接続します。これにてj5createディスプレイアダプターが使用できる状態になります。

手順 4. 画面の設定
 を選択、システム環境設定ディスプレイまたは調整タブを選択して調整します。

■ 対応機種

- 利用可能なUSB-C®ポート(USB-C® Gen1 推奨)
- 利用可能なノードレリバ(ノード対応のUSB-C®ポート)
- Windows® 10 / 8.1 / 8 / 7対応
- macOS® X 10.8〜対応
- 利用可能なCPU: Intel® Core™ i3 Dual Core 2.8 GHz
- 利用可能なメモリ: 2 GBメモリ、2 GB以上のメモリ
- 2台のモニターそれぞれに、別々のコンテンツを表示できる、DUAL表示に対応
- 1台のモニターは最大4K Ultra HD対応
- 最大解像度2K 60 Hzの同時独立表示が可能
- 利用可能なCPU: Intel® Core™ i7 Quad Core / 利用可能なメモリ: 8 GBメモリ、8 GB以上のメモリ
- 利用可能なビデオカード: Intel HD Graphics 4000/ ATI™ HD 7xxx/ NVIDIA 5XXM、NVIDIA 5XXM以降

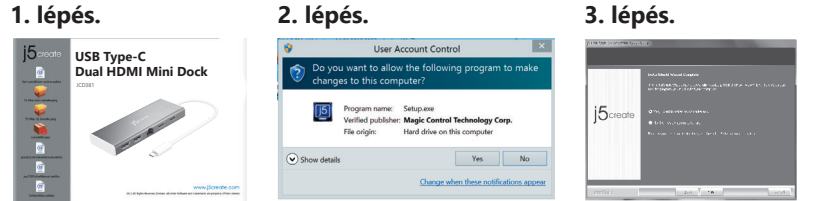
■ 取扱い上のご注意

- 消費電力が高い機器を使用する場合、USB-C®ポートからノンコンピュータへ電力供給が弱くなります。
- データ転送している時、USB-C®電源アダプターを取り外さないでください。
- 各システムでの互換性確保するため、OSバージョンアップグレードする前にj5create製品ドライバーを最新バージョンに更新してください。

Magyar

■ Windows®-illesztőprogram telepítése



- Az illesztőprogram automatikusan települ a Windows® 10 / 8.1 / 7 operációs rendszerek alatt (a Plug & Play internet-hozzáférést igényel)



1. lépés.
Ha van internet-hozzáférése, erősen ajánlott letölteni a legújabb illesztőprogramot a www.j5create.com oldalról. A Támogatás alatt görögessen lefelé a telepítendő termék illesztőprogramjához, és töltsse le az operációs rendszeréhez tartozó legújabb illesztőprogramot. (Megjegyzés: lehetőség szerint rendszerzáraként futtassa.)

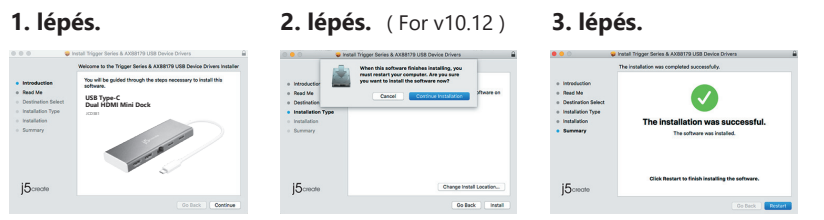
2. lépés.
Kövésse a képernyőn megjelenő utasításokat a illesztőprogram telepítéséhez. (Élfordulhat, hogy a telepítés megkezdéséhez a Számítógép > letöltések menüpont-ra kell kattintania, majd a j5 USB™ kijelzőadapertt kell választania.)

3. lépés.
Az illesztőprogram telepítése után válassza a „Yes” (Igen) lehetőséget, majd kattintson a „Finish” (Befejezés) gombra a számítógép újraindításához és az illesztőprogram telepítésének befejezéséhez. Miután a számítógép újraindult, csatlakoztassa a j5create USB Display Adaptert először a megjelenítőhöz, majd a számítógéphez. Most már készen áll a j5create USB™ Display Adapter használatára!

4. lépés. Display Settings (Megjelentetés beállítások)
Windows® 7 / 8.1: Kattintson a jobb gombbal az eszköztár jobb alsó sarkában található  ikonra a megjelenítési beállítások megnyitásához. Ha az illesztőprogram automatikusan települt, akkor egy másik ikon jelenik meg 

■ Mac®-illesztőprogram telepítése

- NE csatlakoztassa a j5create USB™ Multi-Monitor Adaptert a számítógéphez, amíg az illesztőprogram telepítése be nem fejeződik.



1. lépés.
Ha van internet-hozzáférése, erősen ajánlott letölteni a legújabb illesztőprogramot a www.j5create.com oldalról. A Támogatás alatt görögessen lefelé a telepítendő termék illesztőprogramjához, és töltsse le az operációs rendszeréhez tartozó legújabb illesztőprogramot. (Megjegyzés: Ha gondot okoz az illesztőprogram letöltése, akkor a biztonsági beállításait esetleg úgy kell beállítani, hogy engedélyezze a „láthatman történő letöltést”).

2. lépés.
Válassza ki a rendszerének megfelelő operációs rendszert, és kövesse az utasításokat az illesztőprogram telepítéshez. (Élfordulhat, hogy a telepítés megkezdéséhez a Finder > letöltések menüpont-ra kell kattintania, majd a j5 USB™ kijelzőadapertt kell választania.)
v10.12 felhasználók esetén: A felugró ablakban kattintson az OK gombra. Ezután válassza a Biztonság és adatvédelem > Általános elemet, majd kattintson a „Megnyitás mindenképpent” gombra az illesztőprogram telepítéshez.

3. lépés.
A kezdeti telepítés befejezése után kattintson a „Restart” (Újraindítás) gombra a szoftver telepítésének befejezéséhez. Miután a számítógép újraindult, csatlakoztassa a j5create USB Display Adaptert először a megjelenítőhöz, majd a számítógéphez. Most már készen áll a j5create USB™ Display Adapter használatára!

4. lépés. Display Settings (Megjelentetés beállítások)
Válassza a elemet, majd a Rendszerbeállítások menüpontot, és a beállításához válassza a Megjelentetés vagy az Erendezés lapot.

■ Rendszerkövetelmények

- Szabad USB-C®-aljtaz (USB-C® 3.1 Gen1 ajánlott)
- USB PD 2.0 kompatibilitás az upstream töltéshez
- Windows® 10 / 8.1 / 8 / 7
- macOS® X 10.8 vagy újabb verzió
- CPU: Intel® Core™ i3 Dual Core 2.8 GHz
- RAM: 2 GB vagy több memória
- Egy 4K Ultra HD vagy kétöt 2K (2048 x 1152 @ 60 Hz) teljes képernyős videó lejátszás
- CPU: Intel® Core™ i7 Quad Core / RAM: 8 GB vagy több memória
- Videókártya: Intel® HD Graphics 4000 / ATI™ HD 7xxx / NVIDIA® 5XXM vagy újabb

■ Megjegyzések

- Ha nagy teljesítményű USB™ eszközt használ, a maximális teljesítmény biztosítása érdekében csatlakoztassa a Type-C tápláléksúlyzó-adapertet a JCD381 tápláléksúlyzó-aljrahoz.
- A fájlok teljes másolásának biztosítása érdekében ne húzza ki a Type-C tápláléksúlyzó-adapertet a fájlok másolása közben
- Mielőtt frissítene az operációs rendszert, a kompatibilitási problémák elkerülése érdekében először frissítse a j5create termék illesztőprogramját

Limited Warranty

J5create offers a limited 2-year warranty. User's wear & tear damage is not included. The user shall call or email J5create customer service with the defect information of the product and obtain a return authorization number. Users are responsible for one-way return freight cost and we will take care of one-way freight back. In order to obtain a return authorization number, users should have the following information handy when calling or emailing the service team:

- (i) a copy of the original purchase invoice to verify your warranty
- (ii) a product serial number
- (iii) a description of the problem
- (iv) customer's name, address, and telephone number

J5create does not warrant that the operation of the product will be uninterrupted or error-free. J5create is not responsible for damage arising from a failure to follow instructions relating to the product's use. This warranty does not apply to: (a) consumable parts, unless damage has occurred due to a defect in materials or workmanship; (b) cosmetic damage, including but not limited to scratches, dents, and broken plastic on ports; (c) damage caused by use with non-J5create products; (d) damage caused by natural disasters; (e) damage caused by human misuse (lost, accident, abuse, misuse or other external causes); (f) damage caused by operating the product outside the permitted or intended uses described by j5create; (g) damage caused by service (including upgrades and expansions) performed by anyone who is not a representative of J5create or a J5create Authorized Service Provider; (h) a product or part that has been modified to alter functionality or capability without the written permission of J5create; or (i) if any J5create serial number on the product has been removed or defaced. If such a situation occurs, J5create will calculate the cost of materials and repair for your reference. This warranty is given by J5create in lieu of any other warranties expressed or implied.

J5create does not warrant that the operation of the product will be uninterrupted or error-free. J5create is not responsible for damage arising from a failure to follow instructions relating to the product's use. This warranty does not apply to: (a) consumable parts, unless damage has occurred due to a defect in materials or workmanship; (b) cosmetic damage, including but not limited to scratches, dents, and broken plastic on ports; (c) damage caused by use with non-J5create products; (d) damage caused by natural disasters; (e) damage caused by human misuse (lost, accident, abuse, misuse or other external causes); (f) damage caused by operating the product outside the permitted or intended uses described by j5create; (g) damage caused by service (including upgrades and expansions) performed by anyone who is not a representative of J5create or a J5create Authorized Service Provider; (h) a product or part that has been modified to alter functionality or capability without the written permission of J5create; or (i) if any J5create serial number on the product has been removed or defaced. If such a situation occurs, J5create will calculate the cost of materials and repair for your reference. This warranty is given by J5create in lieu of any other warranties expressed or implied.

LIMITATION OF WARRANTY

THIS WARRANTY GIVES YOU SPECIFIC LEGAL RIGHTS, AND YOU MAY HAVE OTHER RIGHTS THAT VARY FROM STATE TO STATE (OR BY COUNTRY OR PROVINCE). OTHER THAN AS PERMITTED BY LAW, J5CREATE DOES NOT EXCLUDE, LIMIT OR SUSPEND OTHER RIGHTS YOU MAY HAVE INCLUDING THOSE THAT MAY ARISE FROM THE NONCONFORMITY OF A SALES CONTRACT. FOR A