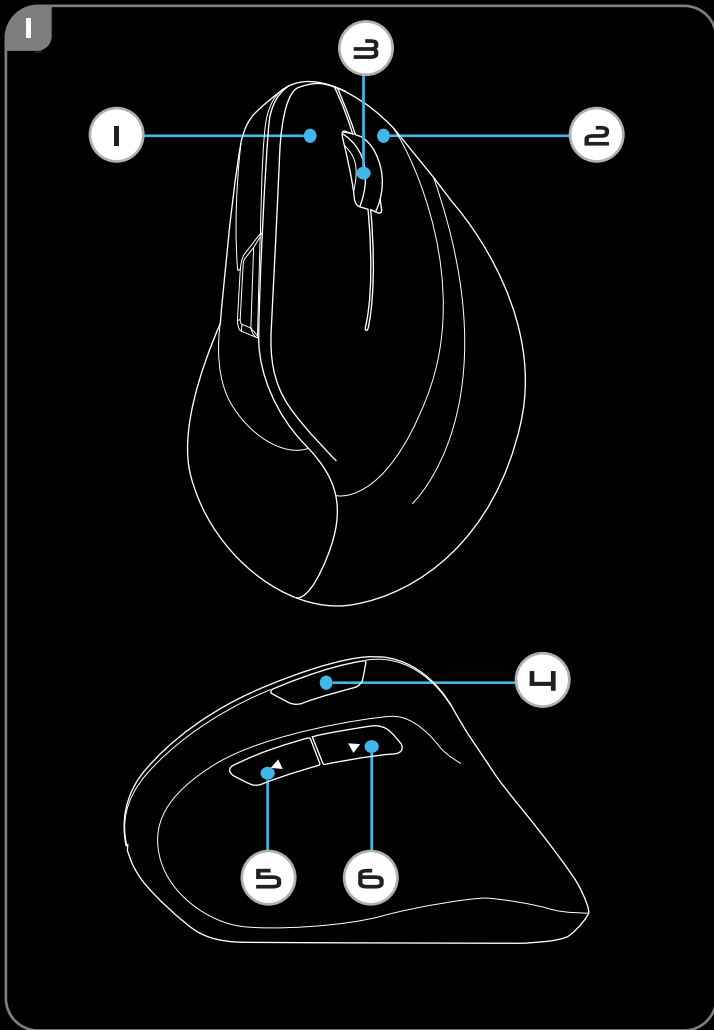


 Trust

Frequently asked questions:  
[www.trust.com/22991/faq](http://www.trust.com/22991/faq)



**REXX** | Gaming  
Mouse



The image shows a screenshot of a Trust website's support page with several annotations:

- Annotation 1**: A red circle with the number '1' is placed over the Trust logo in the browser's address bar.
- Annotation 2**: A red circle with the number '2' is placed over the 'SUPPORT' header.
- Annotation 3**: A red circle with the number '3' is placed over the 'SOFTWARE' section.
- Annotation 4**: A red circle with the number '4' is placed over the 'DOWNLOAD EXE (8,26 MB)' button.
- Annotation 5**: A red circle with the number '5' is placed over the 'User Account Control' dialog box.
- Annotation 6**: A red circle with the number '6' is placed over the 'Yes' button in the User Account Control dialog box.
- Annotation 7**: A red circle with the number '7' is placed over the 'GXT 144 Gaming Mouse.exe' file name.
- Annotation 8**: A red circle with the number '8' is placed over the 'Apply' button in the bottom dialog box.

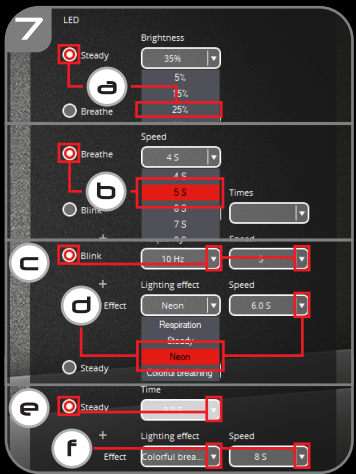
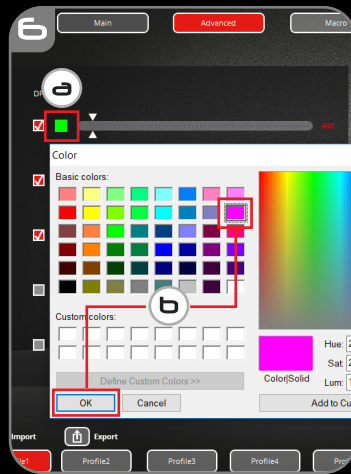
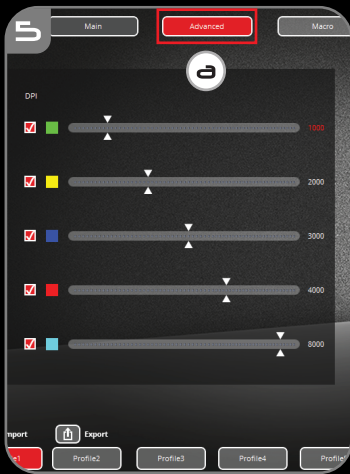
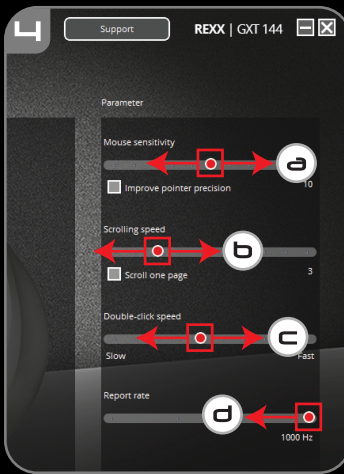
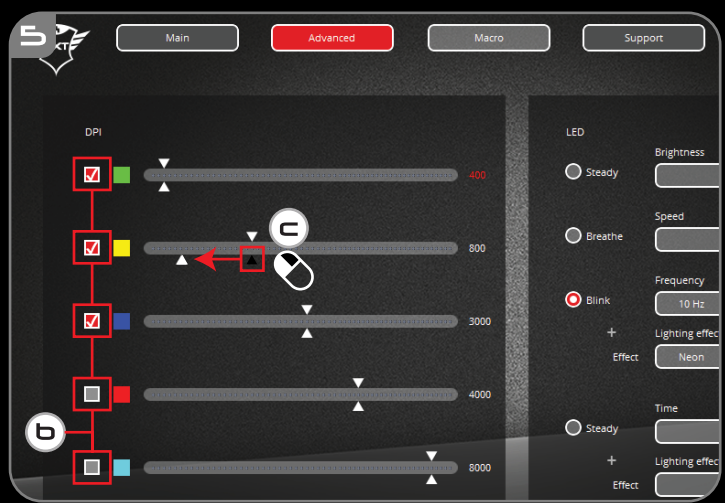
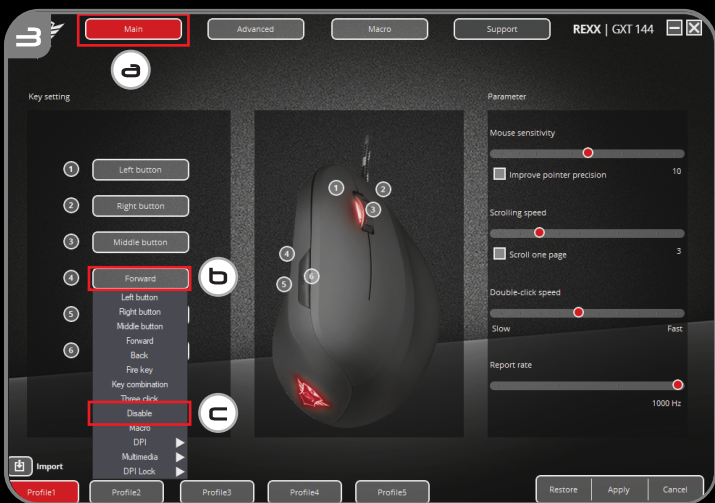
The User Account Control dialog box contains the following text:

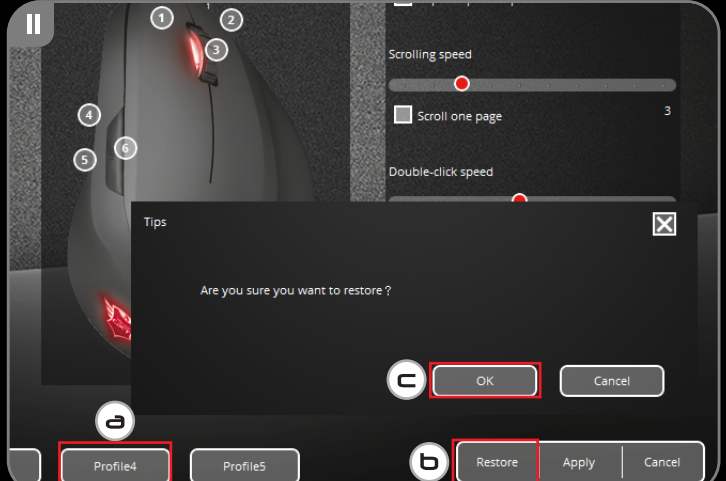
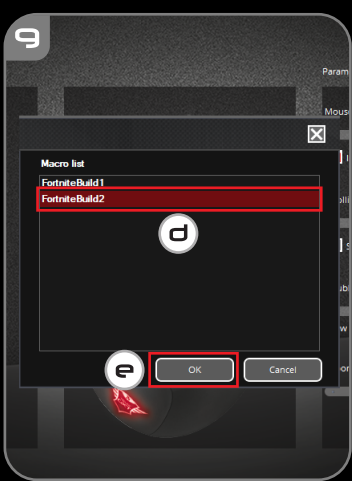
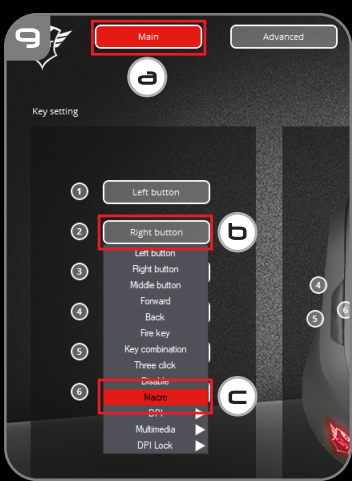
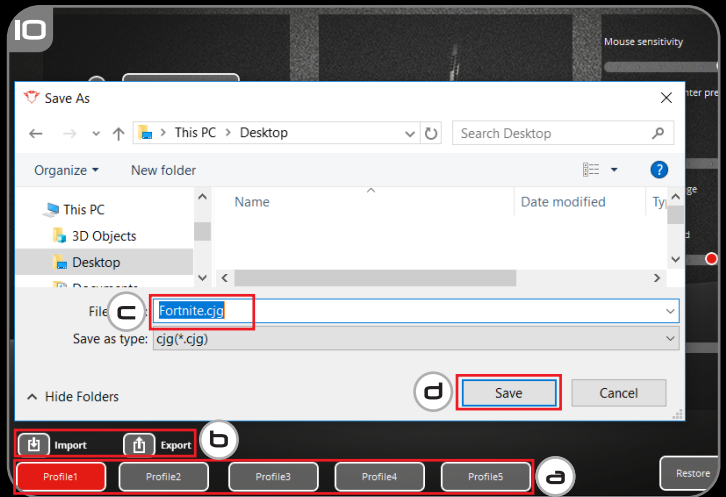
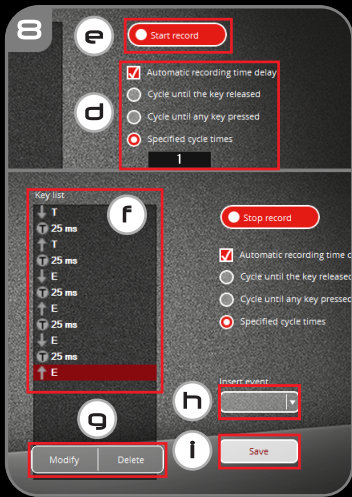
Do you want to allow the following program to make changes to this computer?

Program name: 22991\_XX.exe  
 Verified publisher: Trust International BV  
 File origin: Hard drive on this computer

Buttons: Yes, No

At the bottom of the screenshot, there is a dialog box with buttons: Restore, Apply, Cancel.





**Index**

<b>Language</b>	<b>Page</b>
English	2
Deutsch	6
Français	10
Italiano	14
Español	18
Nederlands	22
Polski	26
Русский	30

---

### 1. Button layout (default)

- Button 1 (Default = Left mouse button)
- Button 2 (Default = Right mouse button)
- Button 3 (Default = Middle button)
- Button 4 (Default = Forward)
- Button 5 (Default = Backward)
- Button 6 (Default = DPI Loop)

---

### 2. Installation

- a** - Open the internet browser and go to [www.trust.com/22991/driver](http://www.trust.com/22991/driver).
  - b** - Choose your operation system and click the "Download EXE" button to download the software.
  - c** - Click on the "**22991\_XX.exe**" and follow the installation wizard.
  - d** - Click on the "**GXT 144 Gaming Mouse.exe**" shortcut to start the software.
  - e** - You can now start to configure the mouse. In the manual will be referred to 'Apply' to update settings to the mouse.
- 

---

### Button Programming

#### 3. Key Setting

- a** - Click on the 'Main' tab.
  - b** - Click on the button you want to re-assign
  - c** - Click on function you want to assign.  
- Click on 'Apply', the mouse is being updated.
- 

- At least one button has to be assigned as "Left Button".

---

**4. Mouse settings & report rate**

- a** - Change the mouse sensitivity
  - b** - Change the scrolling speed
  - c** - Change the Double-click speed
  - d** - Change the Report Rate
- Click on 'Apply', the mouse is being updated.

---

**5. DPI Setting**

- a** - Click on the 'Advanced' tab
  - b** - Assign up to 5 DPI variables (Check/uncheck boxes).
  - c** - Choose a DPI speed for each DPI setting (min 200 / max 10.000 DPI).
- Click on 'Apply', the mouse is being updated.

---

**6. Custom color**

- a** - Click on the color you want to change
  - b** - Click the desired custom color and click on 'OK'
- Click on 'Apply', the mouse is being updated.

---

**7. Light effects**

- a** - Click on 'Steady' and change the brightness
  - b** - Click on 'Breathe' and change the speed
  - c** - Click on 'Blink' and change the frequency + times (when switching DPI the mouse will blink)
  - d** - Change the lighting effect and change the speed
  - e** - Click on 'Steady' and change the 'Time' (when pressing 'Apply' the mouse will light up for the selected time).
  - f** - Change the effect and change the speed
- Click on 'Apply', the mouse is being updated.
-

---

### Macro Settings

---

- 8. Create a Macro (*Store a sequence of keys in the software*)**
- a** - Click on the 'Macro' tab
  - b** - Click on the 'New macro' button
  - c** - Enter Macro Name and click 'OK'
  - d** - Choose to record the button delay and choose how the macro is executed
  - e** - Click on 'Start record' to start recording the macro.
  - f** - Now enter your preferred macro sequence (max. 60 actions)
  - g** - Click on 'Stop Recording' to stop recording the macro
  - h** - Click on 'Insert event' to insert a mouse action
  - i** - Click on 'Save' to save the macro.
- 

- The next step shows how to assign your recorded macro.

---

### Assign a Macro

---

- 9. Assign a Macro (*Store a sequence of keys in the software*)**
- a** - Click on the 'Main' tab
  - b** - Click on the button you want to assign a macro to
  - c** - Click on the function 'Macro'
  - d** - Select your preferred macro.
  - e** - Click on 'OK'.
- Click on 'Apply', the mouse is being updated.
-



---

**10. Save or Load Profiles**

- a** - Choose the profile you want to save/load
- b** - Click on the 'Import' icon to load a setup, click on the 'Export' icon to save a setup
- c** - Enter the desired name for your setup, or search the previously saved setup.
- d** - Click on 'Save/Open' to save/load your setup
  - Click on 'Apply', the mouse is being updated

---

**11. Factory reset**

- a** - Choose the profile you want to reset
  - b** - Click on the 'Restore' button
  - c** - Click on the 'OK' button to restore all settings to factory default
- 

Trouble shooting

<b>Problem</b>	<b>Solution</b>
<b>The software is not starting.</b>	- Make sure the GXT 144 mouse is connected and try to start the software again.
<b>The mouse is not being detected.</b>	- Try another USB port, restart your PC and try again.

If your problem is not solved, please contact the help desk at [www.trust.com/22991/faq](http://www.trust.com/22991/faq).

---

### 1. Tastenanordnung (Standardfunktionen)

- Taste 1 (Standardfunktion = linke Maustaste)
- Taste 2 (Standardfunktion = rechte Maustaste)
- Taste 3 (Standardfunktion = mittlere Maustaste)
- Taste 4 (Standardfunktion = vorwärts)
- Taste 5 (Standardfunktion = rückwärts)
- Taste 6 (Standardfunktion = DPI-Wert weiterschalten)

---

### 2. Installation

- a** - Öffnen Sie Ihren Internetbrowser und gehen Sie auf die Seite [www.trust.com/22991/driver](http://www.trust.com/22991/driver).
  - b** - Wählen Sie Ihr Betriebssystem aus und klicken Sie auf die Schaltfläche „Download EXE“, um die Software herunterzuladen.
  - c** - Klicken Sie auf „22991\_XX.exe“ und folgen Sie den Anweisungen des Installationswizards.
  - d** - Klicken Sie auf die Verknüpfung „GXT 144 Gaming Mouse.exe“, um die Software zu starten.
  - e** - Sie können nun mit der Konfiguration der Maus beginnen. Die neuen Einstellungen werden mit einem Klick auf „Apply“ in der Maus gespeichert.
- 

---

### Tastenprogrammierung

#### 3. Tasteneinstellung

- a** - Klicken Sie auf den Menüreiter „Main“.
  - b** - Klicken Sie auf die Taste, deren Funktion Sie ändern möchten.
  - c** - Klicken Sie auf die Funktion, die Sie der Taste zuweisen möchten.
    - Klicken Sie auf „Apply“, um die Änderungen in der Maus zu speichern.
- 

- Mindestens eine Taste muss als „Left Button“ konfiguriert sein.

---

#### 4. Mauseinstellungen und Abtaste

- a** - Empfindlichkeit ändern
- b** - Scrollgeschwindigkeit ändern
- c** - Doppelklickgeschwindigkeit ändern
- d** - Abtaste ändern
  - Klicken Sie auf „Apply“, um die Änderungen in der Maus zu speichern.

---

#### 5. DPI-Einstellung

- a** - Klicken Sie auf den Menüreiter „Advanced“
- b** - Weisen Sie bis zu 5 DPI-Variablen zu (Häkchen in die betreffenden Auswahlkästchen setzen oder daraus entfernen).
- c** - Wählen Sie für jede DPI-Einstellung eine DPI-Geschwindigkeit aus (min. 200, max. 10.000 DPI).
  - Klicken Sie auf „Apply“, um die Änderungen in der Maus zu speichern.

---

#### 6. Farbeinstellungen

- a** - Klicken Sie auf die Farbe, die Sie ändern möchten
- b** - Klicken Sie auf die gewünschte individuelle Farbe und danach auf „OK“.
  - Klicken Sie auf „Apply“, um die Änderungen in der Maus zu speichern.

---

#### 7. Lichteffekte

- a** - Klicken Sie auf „Steady“ und ändern Sie die Helligkeit
  - b** - Klicken Sie auf „Breathe“ und ändern Sie die Geschwindigkeit
  - c** - Klicken Sie auf „Blink“ und ändern Sie die Frequenz und Häufigkeit (beim Umschalten auf DPI blinkt die Maus)
  - d** - Ändern des Lichteffekts und der Geschwindigkeit
  - e** - Klicken Sie auf „Steady“ und ändern Sie den „Time“-Wert (beim Betätigen von „Apply“ leuchtet die Maus für diese Zeitdauer auf).
  - f** - Ändern des Lichteffekts und der Geschwindigkeit
    - Klicken Sie auf „Apply“, um die Änderungen in der Maus zu speichern.
-

---

### **Makro-Einstellungen**

#### **8. Erstellen eines Makros (*Speichern einer Tastenfolge in der Software*)**

- a** - Klicken Sie auf den Menüreiter „Macro“.
- b** - Klicken Sie auf die Schaltfläche „New macro“.
- c** - Geben Sie den Namen für das Makro ein und klicken Sie auf „OK“.
- d** - Auswählen, um die Tastenverzögerung aufzuzeichnen und um festzulegen, wie das Makro ausgeführt wird
- e** - Klicken Sie auf „Start record“, um mit der Aufzeichnung des Makros zu beginnen.
- f** - Führen Sie nun die gewünschte Makrosequenz aus (max. 60 Aktionen)
- g** - Klicken Sie auf „Stop Recording“, um die Aufzeichnung des Makros zu beenden
- h** - Klicken Sie auf „Insert Event“ um einen Mausbefehl einzufügen
- i** - Klicken Sie auf „Save“, um das Makro zu speichern.

---

- Der nächste Schritt zeigt Ihnen, wie Sie Ihr aufgezeichnetes Makro zuweisen.

### **Zuweisen eines Makros**

---

#### **9. Zuweisen eines Makros (*Speichern einer Tastenfolge in der Software*)**

- a** - Klicken Sie auf den Menüreiter „Main“
  - b** - Klicken Sie auf die Taste, der Sie ein Makro zuweisen möchten
  - c** - Klicken Sie auf „Macro“
  - d** - Wählen Sie das gewünschte Makro aus.
  - e** - Klicken Sie auf „OK“.
  - Klicken Sie auf „Apply“, um die Änderungen in der Maus zu speichern.
-

---

**10. Ein Profil speichern oder laden**

- a** - Wählen Sie das Profil aus, das Sie speichern bzw. laden möchten
- b** - Klicken Sie auf das „Import“-Symbol, um ein Setup zu laden bzw. auf das „Export“-Symbol, um das aktuelle Setup zu speichern
- c** - Geben Sie einen Namen für Ihre Konfiguration ein oder suchen Sie nach der zuvor gespeicherten Konfiguration.
- d** - Klicken Sie auf „Save/Open“, um das Setup zu laden bzw. zu speichern.  
- Klicken Sie auf „Apply“, um die Änderungen in der Maus zu speichern.

---

**11. Auf Standardeinstellungen zurücksetzen**

- a** - Wählen Sie das Profil aus, das Sie zurücksetzen möchten
  - b** - Klicken Sie auf die Schaltfläche „Restore“
  - c** - Klicken Sie auf „OK“, um alle Einstellungen auf ihre werkseitigen Grundwerte zurückzusetzen
- 

Fehlerbehebung

---

<b>Problem</b>	<b>Lösung</b>
----------------	---------------

---

**Die Software startet nicht.**

- Vergewissern Sie sich, dass die GXT 144 angeschlossen ist und versuchen Sie, die Software neu zu starten.

**Die Maus wird nicht erkannt.**

- Schließen Sie die Maus an einen anderen USB-Anschluss an und starten Sie den PC neu.

Falls das Problem fortbesteht, wenden Sie sich an den Helpdesk unter [www.trust.com/22991/faq](http://www.trust.com/22991/faq).

---

### 1. Configuration des boutons (par défaut)

- |   |
|---|
| - Bouton 1 (fonction par défaut = clic gauche de la souris) |
| - Bouton 2 (fonction par défaut = clic droit de la souris)  |
| - Bouton 3 (fonction par défaut = bouton du milieu)         |
| - Bouton 4 (fonction par défaut = suivant)                  |
| - Bouton 5 (fonction par défaut = précédent)                |
| - Bouton 6 (fonction par défaut = DPI Boucle)               |

---

### 2. Installation

- a** - Ouvrez le navigateur Internet et allez à l'adresse [www.trust.com/22991/driver](http://www.trust.com/22991/driver).
  - b** - Choisissez votre système d'exploitation et cliquez sur le bouton « Download EXE » pour télécharger le logiciel.
  - c** - Cliquez sur « **22991\_XX.exe** » et suivez l'assistant d'installation.
  - d** - Cliquez sur le raccourci « **GXT 144 Gaming Mouse.exe** » pour démarrer le logiciel.
  - e** - Vous pouvez maintenant configurer la souris. Conformément au manuel, le bouton « Apply » [appliquer] permet de mettre à jour la souris.
- 

---

### Programmation des boutons

#### 3. Paramètres des touches

- a** - Cliquez sur l'onglet « Main » [principal].
- b** - Cliquez sur le bouton que vous souhaitez réattribuer.
- c** - Cliquez sur la fonction que vous souhaitez attribuer.
  - Cliquez sur « Apply » [appliquer], la souris est mise à jour.

---

- Au moins un bouton doit être attribué comme « Left Button » [clic gauche de la souris].

---

#### 4. Paramètres de la souris et taux de rapport

---

- a** - Modifier la sensibilité de la souris
- b** - Modifier la vitesse de défilement
- c** - Modifier la vitesse du double-clic
- d** - Modifier le taux de rapport
  - Cliquez sur « Apply » [appliquer], la souris est mise à jour.

---

#### 5. Paramètres DPI

- a** - Sélectionnez l'onglet « Advanced » [avancé].
- b** - Attribuez jusqu'à 5 variables DPI (cochez/décochez les cases).
- c** - Choisissez une vitesse DPI pour chaque paramètre DPI (min. 200/max. 10.000 DPI).
  - Cliquez sur « Apply » [appliquer], la souris est mise à jour.

---

#### 6. Couleur personnalisée

- a** - Cliquez sur la couleur que vous souhaitez modifier
- b** - Cliquez sur la couleur personnalisée souhaitée, puis sur « OK ».
  - Cliquez sur « Apply » [appliquer], la souris est mise à jour.

---

#### 7. Effets de lumière

- a** - Cliquez sur « Steady » [fixe] et modifiez la luminosité
  - b** - Cliquez sur « Breathe » [clignotement progressif] et modifiez la vitesse
  - c** - Cliquez sur « Blink » [clignotement] et modifiez la fréquence + les temps (lors du changement de DPI, la souris clignotera)
    - Modifier l'effet de lumière et la vitesse
  - e** - Cliquez sur « Steady » [fixe] et modifiez le « Time » [temps] (en appuyant sur « Apply » [appliquer], la souris s'illuminera pendant le temps sélectionné).
  - f** - Modifiez l'effet et la vitesse
    - Cliquez sur « Apply » [appliquer], la souris est mise à jour.
-

---

### Paramètres des macros

- 8. Créer une macro (*enregistrer une série de touches dans le logiciel*)**
- a** - Cliquez sur l'onglet « Macro ».
- b** - Cliquez sur le bouton « New macro » [nouvelle macro].
- c** - Renseignez le nom de la macro, puis cliquez sur « OK ».
- d** - Choisissez d'enregistrer le délai du bouton et comment exécuter la macro
- e** - Cliquez sur « Start Record » [commencer enregistrement] pour commencer à enregistrer la macro.
- f** - Saisissez à présent votre séquence de macros préférée (60 actions max.)
- g** - Cliquez sur « Stop Recording » [arrêter enregistrement] pour arrêter l'enregistrement de la macro
- h** - Cliquez sur « Insert event » [insérer événement] pour insérer une action de la souris
- i** - Cliquez sur « Save » [enregistrer] pour enregistrer la macro.

---

- L'étape suivante montre comment attribuer votre macro enregistrée.

---

### Attribuer une macro

- 9. Attribuer une macro (*enregistrer une série de touches dans le logiciel*)**
  - a** - Cliquez sur l'onglet « Main » [principal]
  - b** - Cliquez sur le bouton auquel vous souhaitez attribuer une macro
  - c** - Cliquez sur la fonction « Macro ».
  - d** - Sélectionnez la macro souhaitée.
  - e** - Cliquez sur « OK ».
  - Cliquez sur « Apply » [appliquer], la souris est mise à jour.
-



---

**10. Enregistrer ou charger un profil**

- a** - Choisissez le profil que vous souhaitez enregistrer/charger
- b** - Cliquez sur l'icône « Import » [importer] pour charger une configuration et cliquez sur l'icône « Export » [exporter] pour enregistrer une configuration.
- c** - Entrez le nom souhaité pour votre configuration ou cherchez la configuration précédemment enregistrée.
- d** - Cliquez sur « Save/Open » [enregistrer/ouvrir] pour enregistrer/charger votre configuration  
- Cliquez sur « Apply » [appliquer], la souris est mise à jour.

---

**11. Restauration des paramètres d'usine**

- a** - Choisissez le profil que vous souhaitez réinitialiser
  - b** - Cliquez sur le bouton « Restore » [restaurer].
  - c** - Cliquez sur le bouton « OK » pour restaurer tous les paramètres d'usine.
- 

Dépannage

---

<b>Problème</b>	<b>Solution</b>
-----------------	-----------------

---

- |                                      |  |
|--------------------------------------|--|
| <b>Le logiciel ne démarre pas.</b>   | - Assurez-vous que la souris GXT 144 est connectée et réessayez de démarrer le logiciel. |
| <b>La souris n'est pas détectée.</b> | - Essayez un autre port USB, redémarrez votre PC et réessayez.                           |

Si votre problème persiste, veuillez contacter l'assistance technique via l'adresse [www.trust.com/22991/faq](http://www.trust.com/22991/faq).

---

### 1. Disposizione dei pulsanti (impostazione predefinita)

- Pulsante 1 (impostazione predefinita = pulsante sinistro del mouse)
- Pulsante 2 (impostazione predefinita = pulsante destro del mouse)
- Pulsante 3 (impostazione predefinita = pulsante centrale)
- Pulsante 4 (impostazione predefinita = avanti)
- Pulsante 5 (impostazione predefinita = indietro)
- Pulsante 6 (impostazione predefinita = ciclo DPI)

---

### 2. Installazione

- a** - Aprire il browser Internet e andare su [www.trust.com/22991/driver](http://www.trust.com/22991/driver).
  - b** - Scegliere il sistema operativo e fare clic sul pulsante "Download EXE" per scaricare il software.
  - c** - Fare clic su "**22991\_XX.exe**" e seguire la procedura di installazione guidata.
  - d** - Fare clic sulla scelta rapida "**GXT 144 Gaming Mouse.exe**" per avviare il software.
  - e** - Ora è possibile iniziare a configurare il mouse. Per aggiornare le impostazioni nel mouse, in questo manuale si farà riferimento al comando 'Apply' [Applica].
- 

---

### Programmazione dei pulsanti

#### 3. Impostazione dei tasti

- a** - Fare clic sulla scheda 'Main'.
- b** - Fare clic sul pulsante che si desidera riassegnare.
- c** - Fare clic sulla funzione che si desidera assegnare.
- Fare clic su 'Apply', il mouse viene aggiornato.

---

- Almeno un pulsante deve essere assegnato come "Left Button".

---

**4. Impostazioni del mouse e report rate**

- a** - Modificare la sensibilità del mouse
- b** - Modificare la velocità di scorrimento
- c** - Modificare la velocità doppio clic
- d** - Modificare il report rate
  - Fare clic su 'Apply', il mouse viene aggiornato.

---

**5. Impostazioni DPI**

- a** - Fare clic sulla scheda 'Advanced'
- b** - Assegnare fino a 5 variabili DPI (Selezionare/deselezionare le caselle di controllo).
- c** - Scegliere una velocità DPI per ciascuna impostazione DPI (min 200 / max 10.000 DPI).
  - Fare clic su 'Apply', il mouse viene aggiornato.

---

**6. Colore personalizzato**

- a** - Fare clic sul colore che si desidera modificare
- b** - Fare clic sul colore personalizzato desiderato e poi su 'OK'
  - Fare clic su 'Apply', il mouse viene aggiornato.

---

**7. Effetti luminosi**

- a** - Fare clic su 'Steady' e modificare la luminosità
  - b** - Fare clic su 'Breathe' e modificare la velocità
  - c** - Fare clic su 'Blink' e modificare la frequenza + numero lampeggiamenti (quando si cambia DPI il mouse lampeggia)
  - d** - Modificare l'effetto luminoso e la velocità
  - e** - Fare clic su 'Steady' e modificare 'Time' (quando si preme 'Apply' il mouse si illuminerà per il tempo selezionato).
  - f** - Modificare l'effetto e la velocità
    - Fare clic su 'Apply', il mouse viene aggiornato.
-

---

### Impostazioni delle macro

#### **8. Creare una macro (memorizzare una sequenza di tasti nel software)**

- a** - Fare clic sulla scheda 'Macro'
- b** - Fare clic sul pulsante 'New macro'
- c** - Inserire il nome della macro e fare clic su 'OK'
- d** - Scegliere di registrare il ritardo pulsante e scegliere la modalità di esecuzione della macro
- e** - Fare clic su 'Start record' per iniziare a registrare la macro.
- f** - A questo punto, inserire la sequenza macro preferita (max 60 comandi)
- g** - Fare clic su 'Stop Recording' per interrompere la registrazione della macro
- h** - Fare clic su 'Insert event' per inserire un comando del mouse
- i** - Fare clic su 'Save' per salvare la macro.

---

- Il passo successivo è l'assegnazione della macro registrata.

### Assegnare una macro

---

#### **9. Assegnare una macro (memorizzare una sequenza di tasti nel software)**

- a** - Fare clic sulla scheda 'Main'
  - b** - Fare clic sul tasto cui si desidera assegnare la macro
  - c** - Fare clic sulla funzione 'Macro'
  - d** - Selezionare la macro desiderata.
  - e** - Fare clic su 'OK'.
- Fare clic su 'Apply', il mouse viene aggiornato.
-

---

**10. Salvare o caricare un profilo**

- a** - Scegliere il profilo che si desidera salvare/caricare
- b** - Fare clic sull'icona 'Import' per caricare una configurazione, fare clic sull'icona 'Export' per salvare una configurazione
- c** - Inserire il nome desiderato per la configurazione o cercare la configurazione salvata in precedenza.
- d** - Fare clic su 'Save/Open' per salvare/caricare la propria configurazione  
- Fare clic su 'Apply', il mouse viene aggiornato

---

**11. Ripristino delle impostazioni di fabbrica**

- a** - Scegliere il profilo che si desidera ripristinare
  - b** - Fare clic sul pulsante 'Restore'
  - c** - Fare clic sul pulsante 'OK' per ripristinare tutte le impostazioni di fabbrica
- 

Risoluzione dei problemi

**Problema****Soluzione**

---

**Il software non si avvia.**

- Assicurarsi che il mouse GXT 144 sia collegato e riprovare a avviare il software.

**Il mouse non viene rilevato.**

- Provare un'altra porta USB, riavviare il PC e riprovare.

Se il problema persiste, contattare il servizio di assistenza tecnica all'indirizzo [www.trust.com/22991/faq](http://www.trust.com/22991/faq).

---

### 1. Distribución de los botones (predeterminada)

- |  |
|--|
| - Botón 1 (predeterminado = botón izquierdo del ratón) |
| - Botón 2 (predeterminado = botón derecho del ratón)   |
| - Botón 3 (predeterminado = botón central)             |
| - Botón 4 (predeterminado = avance)                    |
| - Botón 5 (predeterminado = retroceso)                 |
| - Botón 6 (predeterminado = ciclo de DPI)              |

---

### 2. Instalación

- a** - Abra el navegador de Internet y visite [www.trust.com/22991/driver](http://www.trust.com/22991/driver).
  - b** - Elija su sistema operativo y haga clic en el botón "Download EXE" para descargar el software.
  - c** - Haga clic en el archivo "22991\_XX.exe" y siga el asistente de instalación.
  - d** - Haga clic en el acceso directo "GXT 144 Gaming Mouse.exe" para iniciar el software.
  - e** - Ahora podrá comenzar a configurar el ratón. En el manual se hará referencia a la función "Apply" para actualizar la configuración en el ratón.
- 

---

### Programación de botones

#### 3. Configuración de teclas

- a** - Haga clic en la ficha "Main".
  - b** - Haga clic en el botón que desee reasignar.
  - c** - Haga clic en la función que desee asignar.
    - Haga clic en "Apply" y el ratón se actualizará.
- 

- Al menos un botón se debe asignar como "Left Button".

---

**4. Configuración y tasa de sondeo del ratón**

---

- a** - Cambie la sensibilidad del ratón.
- b** - Cambie la velocidad de desplazamiento.
- c** - Cambie la velocidad de doble clic.
- d** - Cambie la tasa de sondeo.  
- Haga clic en "Apply" y el ratón se actualizará.

---

**5. Ajuste de DPI**

- a** - Haga clic en la ficha "Advanced".
- b** - Asigne hasta 5 variables de DPI (marcando o desmarcando casillas).
- c** - Elija una velocidad de DPI para cada ajuste de DPI (mín. 200/máx. 10.000 DPI).  
- Haga clic en "Apply" y el ratón se actualizará.

---

**6. Color personalizado**

- a** - Haga clic en el color que desee cambiar.
- b** - Haga clic en el color personalizado que desee y, a continuación, en "OK".  
- Haga clic en "Apply" y el ratón se actualizará.

---

**7. Efectos de luz**

- a** - Haga clic en "Steady" y cambie el brillo.
  - b** - Haga clic en "Breathe" y cambie la velocidad.
  - c** - Haga clic en "Blink" y cambie la frecuencia y las veces (al cambiar de DPI, el ratón parpadeará).
  - d** - Cambie el efecto de iluminación y la velocidad.
  - e** - Haga clic en "Steady" y cambie el valor de "Time" (al pulsar "Apply", el ratón se iluminará durante el periodo de tiempo seleccionado).
  - f** - Cambie el efecto y la velocidad.  
- Haga clic en "Apply" y el ratón se actualizará.
-

---

### Configuración de macros

#### 8. Creación de una macro (*guardar una secuencia de teclas en el software*)

- a** - Haga clic en la ficha "Macro".
- b** - Haga clic en el botón "New macro".
- c** - Escriba el nombre de la macro y haga clic en "OK".
- d** - Elija para grabar el retraso entre botones y el modo de ejecución de la macro.
- e** - Haga clic en "Start Recording" para empezar a grabar la macro.
- f** - Ahora, introduzca la secuencia de macro que desee (máximo 60 acciones).
- g** - Haga clic en "Stop Recording" para detener la grabación de la macro.
- h** - Haga clic en "Insert event" para insertar una acción de ratón.
- i** - Haga clic en "Save" para guardar la macro.

---

- En los próximos pasos se muestra cómo asignar la macro grabada.

### Asignación de una macro

#### 9. Asignación de una macro (*guardar una secuencia de teclas en el software*)

- a** - Haga clic en la ficha "Main".
  - b** - Haga clic en el botón al que desea asignar una macro.
  - c** - Haga clic en la función "Macro".
  - d** - Seleccione la macro que desee.
  - e** - Haga clic en "OK".
- Haga clic en "Apply" y el ratón se actualizará.
-



---

**10. Guardar o cargar perfiles**

- a** - Elija el perfil que quiere guardar o cargar.
- b** - Haga clic en el icono "Import" para cargar una configuración, o en "Export" para guardar una configuración.
- c** - Escriba el nombre que desee asignar a la configuración, o busque una configuración anterior que ha guardado.
- d** - Haga clic en "Save/Open" para guardar o cargar la configuración.
  - Haga clic en "Apply" y el ratón se actualizará.

---

**11. Restablecimiento de fábrica**

- a** - Elija el perfil que quiere restablecer.
  - b** - Haga clic en el botón "Restore".
  - c** - Haga clic en el botón "OK" para restablecer la configuración a los valores predeterminados de fábrica.
- 

Resolución de problemas

**Problema****Solución**

---

**El software no se inicia.**

- Asegúrese de que el ratón GXT 144 está conectado e intente iniciar el software de nuevo.

**El ratón no se detecta.**

- Pruebe con otro puerto USB, reinicie el PC e inténtelo de nuevo.

Si no puede resolver el problema, póngase en contacto con el departamento de servicio al cliente a través de [www.trust.com/22991/faq](http://www.trust.com/22991/faq).

---

### 1. Lay-out van de knoppen (standaardfunctie)

- |   |
|---|
| - Knop 1 (standaardfunctie = linkermuisknop)  |
| - Knop 2 (standaardfunctie = rechtermuisknop) |
| - Knop 3 (standaardfunctie = middelste knop)  |
| - Knop 4 (standaardfunctie = vooruit)         |
| - Knop 5 (standaardfunctie = achteruit)       |
| - Knop 6 (standaardfunctie = DPI-loop)        |

---

### 2. Installeren

- a** - Open de internetbrowser en ga naar [www.trust.com/22991/driver](http://www.trust.com/22991/driver).
  - b** - Kies het besturingssysteem en klik op de knop "Download EXE" om de software te downloaden.
  - c** - Klik op "**22991\_XX.exe**" en volg de stappen van de installatiewizard.
  - d** - Klik op de snelkoppeling "**GXT 144 Gaming Mouse.exe**" om de software te starten.
  - e** - U kunt de muis nu configureren. In de handleiding wordt verwezen naar 'Apply' om de instellingen van de muis bij te werken.
- 

---

### Knoppen programmeren

#### 3. Toetsinstelling

- a** - Klik op het tabblad 'Main'.
  - b** - Klik op de knop waaraan u een nieuwe functie wilt toewijzen.
  - c** - Klik op de functie die u wilt toewijzen.
    - Klik op 'Apply'. De muis wordt bijgewerkt.
- 

Er moet ten minste een knop worden toegewezen als "Left Button".

---

**4. Muisinstellingen en rapport snelheid**

---

- a** - Wijzig de gevoeligheid van de muis
  - b** - Wijzig de scrollsnelheid
  - c** - Wijzig de dubbelklik snelheid
  - d** - Wijzig de rapport snelheid
    - Klik op 'Apply'. De muis wordt bijgewerkt.
- 

**5. DPI-instelling**

- a** - Klik op het tabblad 'Advanced'
  - b** - Wijs maximaal 5 DPI-variabelen toe (vakjes aanvinken/uitschakelen).
  - c** - Kies een DPI-snelheid voor elke DPI-instelling (min 200 / max 10,000 DPI).
    - Klik op 'Apply'. De muis wordt bijgewerkt.
- 

**6. Aangepaste kleur**

- a** - Klik op de kleur die u wilt wijzigen
  - b** - Klik op de gewenste aangepaste kleur en op 'OK'
    - Klik op 'Apply'. De muis wordt bijgewerkt.
- 

**7. Lichteffecten**

- a** - Klik op 'Steady' en wijzig de helderheid
  - b** - Klik op 'Breathe' en wijzig de snelheid
  - c** - Klik op 'Blink' en wijzig de frequentie + aantal keer (bij het wisselen van DPI knippert de muis)
  - d** - Wijzig het lichteffect en verander de snelheid
  - e** - Klik op 'Steady' en wijzig de 'Time' (als u op 'Apply' drukt, gaat de muis branden gedurende de geselecteerde tijd).
  - f** - Wijzig het effect en de snelheid
    - Klik op 'Apply'. De muis wordt bijgewerkt.
-

---

**Macro instellen**

---

**8. Een macro maken (een toetsenreeks opslaan in de software)**

- a** - Klik op het tabblad 'Macro'
  - b** - Klik op de knop 'New macro'
  - c** - Voer de macronaam in en klik op 'OK'
  - d** - Kies ervoor om de knopvertraging vast te leggen en kies hoe de macro wordt uitgevoerd
  - e** - Klik op 'Start record' om het vastleggen van de macro te starten.
  - f** - Voer nu de gewenste macroreeks in (max. 60 acties)
  - g** - Klik op 'Stop Recording' om het vastleggen van de macro te stoppen
  - h** - Klik op 'Insert event' om een muisactie in te voegen
  - i** - Klik op 'Save' om de macro op te slaan.
- 

- In de volgende stap wordt weergegeven hoe u de vastgelegde macro toewijst.

---

**Een macro toewijzen**

---

**9. Een macro toewijzen (een toetsenreeks opslaan in de software)**

- a** - Klik op het tabblad 'Main'
  - b** - Klik op de toets waaraan u een macro wilt toewijzen
  - c** - Klik op de functie 'Macro'
  - d** - Selecteer de gewenste macro.
  - e** - Klik op 'OK'.
    - Klik op 'Apply'. De muis wordt bijgewerkt.
-

---

**10. Profielen opslaan of laden**

- a** - Kies het profiel dat u wilt opslaan/laden
- b** - Klik op het pictogram 'Import' om een instelling te laden, klik op het pictogram 'Export' om een instelling op te slaan
- c** - Voer de gewenste naam voor de instelling in, of zoek naar de eerder opgeslagen instelling.
- d** - Klik op 'Save/Open' om de instelling op te slaan/te laden
  - Klik op 'Apply'. De muis wordt bijgewerkt

---

**11. Fabrieksinstellingen resetten**

- a** - Kies het profiel dat u wilt resetten
  - b** - Klik op de knop 'Restore'
  - c** - Klik op de knop 'OK' om alle instellingen terug te zetten naar de fabrieksinstellingen
- 

Problemen oplossen

**Probleem****Oplossing**

---

**De software start niet.**

- Zorg dat de GXT 144-muis is aangesloten en probeer de software opnieuw op te starten.

**De muis wordt niet gedetecteerd.**

- Probeer een andere USB-poort, start de pc opnieuw op en probeer het opnieuw.

Als het probleem nog niet is opgelost, neemt u contact op met de klantenservice via [www.trust.com/22991/faq](http://www.trust.com/22991/faq).

---

### 1. Przypisanie przycisków (domyślnie)

- Przycisk 1 (domyślnie = lewy przycisk myszy)
- Przycisk 2 (domyślnie = prawy przycisk myszy)
- Przycisk 3 (domyślnie = środkowy przycisk myszy)
- Przycisk 4 (domyślnie = do przodu)
- Przycisk 5 (domyślnie = do tyłu)
- Przycisk 6 (domyślnie = zmiana DPI)

---

### 2. Instalacja

- a** - Otwórz przeglądarkę internetową i przejdź na stronę [www.trust.com/22991/driver](http://www.trust.com/22991/driver).
  - b** - Wybierz system operacyjny i kliknij przycisk „Download EXE” [Pobierz plik wykonywalny], aby pobrać oprogramowanie.
  - c** - Kliknij „22991\_XX.exe” i postępuj zgodnie z komunikatami kreatora instalacji.
  - d** - Kliknij skrót „GXT 144 Gaming Mouse.exe”, aby uruchomić oprogramowanie.
  - e** - Można teraz rozpocząć konfigurację myszy. W niniejszej instrukcji polecenie użycia przycisku „Apply” [Zastosuj] będzie stosowane zawsze wtedy, kiedy ustawienia myszy będą musiały zostać potwierdzone w celu ich aktualizacji.
- 

---

### Programowanie przycisków

#### 3. Ustawienia przycisków

- a** - Kliknij zakładkę „Main”.
  - b** - Kliknij przycisk, który chcesz ponownie przypisać.
  - c** - Kliknij funkcję, którą chcesz przypisać.
    - Kliknij „Apply” — ustawienia myszy są aktualizowane.
- 

- Do co najmniej jednego przycisku musi być przypisana funkcja „Left Button”.

---

**4. Ustawienia myszy i częstotliwość**

---

- a** - Zmiana czułości myszy.
  - b** - Zmiana szybkości przewijania.
  - c** - Zmiana szybkości dwukrotnego kliknięcia.
  - d** - Zmiana częstotliwości.
    - Kliknij „Apply” — ustawienia myszy są aktualizowane.
- 

**5. Ustawienie DPI**

- a** - Kliknij zakładkę „Advanced”.
  - b** - Przypisz maksymalnie 5 zmiennych DPI (zaznacza/odznacz pola wyboru).
  - c** - Wybierz wartość DPI dla każdego ustawienia DPI (min. 200 / maks. 10.000 DPI).
    - Kliknij „Apply” — ustawienia myszy są aktualizowane.
- 

**6. Kolor niestandardowy**

- a** - Kliknij kolor, który chcesz zmienić.
  - b** - Kliknij wybrany kolor niestandardowy i kliknij „OK”.
    - Kliknij „Apply” — ustawienia myszy są aktualizowane.
- 

**7. Efekty świetlne**

- a** - Kliknij „Steady” i zmień jasność.
  - b** - Kliknij „Breathe” i zmień szybkość.
  - c** - Kliknij „Blink” i zmień częstotliwość oraz czas trwania (przy przełączaniu DPI podświetlenie myszy miga).
  - d** - Zmiana efektu świetlnego i zmiana szybkości.
  - e** - Kliknij „Steady” i zmień ustawienie „Time” (po naciśnięciu „Apply” podświetlenie myszy zaświeci się na wybrany czas).
  - f** - Zmiana efektu i zmiana szybkości.
    - Kliknij „Apply” — ustawienia myszy są aktualizowane.
-

---

### Ustawienia makro

---

- 8. Tworzenie makra (*zapisywanie w oprogramowaniu sekwencji klawiszy*)**
- a** - Kliknij zakładkę „Macro”.
  - b** - Kliknij przycisk „New macro”.
  - c** - Wprowadź nazwę makra i kliknij „OK”.
  - d** - Wybierz, aby zapisać opóźnienie przycisku i wybrać sposób wykonania makra.
  - e** - Kliknij „Start record”, aby rozpocząć zapis makra.
  - f** - Teraz ustaw preferowaną sekwencję makr (maks. 60 akcji).
  - g** - Kliknij „Stop Recording”, aby zatrzymać zapis makra.
  - h** - Kliknij „Insert event”, aby wstawić akcję wykonywaną myszą.
  - i** - Kliknij „Save”, aby zapisać makro w pamięci.
- 

- W kolejnym kroku znajdują się instrukcje odnośnie do przypisywania zapisanego makra.

---

### Przypisywanie makra

---

- 9. Przypisywanie makra (*zapisanie kombinacji klawiszy w oprogramowaniu*)**
- a** - Kliknij zakładkę „Main”.
  - b** - Kliknij przycisk, do którego chcesz przypisać makro.
  - c** - Kliknij funkcję „Makro”.
  - d** - Wybierz makro.
  - e** - Kliknij „OK”.
- Kliknij „Apply” — ustawienia myszy są aktualizowane.
-



---

**10. Zapisywanie i wczytywanie profili**

- a** - Wybierz profil, który chcesz zapisać/wczytać.
- b** - Kliknij ikonę „Import”, aby wczytać konfigurację; kliknij „Export”, aby zapisać konfigurację.
- c** - Wprowadź nazwę dla konfiguracji lub wyszukaj zapisaną wcześniej konfigurację.
- d** - Kliknij „Save/Open”, aby zapisać/wczytać konfigurację.
  - Kliknij „Apply” — ustawienia myszy są aktualizowane.

---

**11. Przywracanie ustawień fabrycznych**

- a** - Wybierz profil, który chcesz zresetować.
  - b** - Kliknij przycisk „Restore”.
  - c** - Kliknij przycisk „OK”, aby przywrócić wszystkie domyślne ustawienia fabryczne.
- 

Rozwiązywanie problemów

**Problem****Rozwiązanie**

---

**Oprogramowanie nie uruchamia się.**

- Upewnij się, że mysz GXT 144 jest podłączona i spróbuj ponownie uruchomić oprogramowanie.

**Mysz nie jest wykrywana.**

- Skorzystaj z innego portu USB, uruchom ponownie komputer i spróbuj ponownie.

Jeżeli problem nie został rozwiązany, skontaktuj się z działem pomocy pod adresem [www.trust.com/22991/faq](http://www.trust.com/22991/faq).

---

### 1. Расположение кнопок (по умолчанию)

- Кнопка 1 (по умолчанию = левая кнопка мыши)
- Кнопка 2 (по умолчанию = правая кнопка мыши)
- Кнопка 3 (по умолчанию = средняя кнопка мыши)
- Кнопка 4 (по умолчанию = вперед)
- Кнопка 5 (по умолчанию = назад)
- Кнопка 6 (по умолчанию = циклическое изменение DPI)

---

### 2. Установка

- a** - Откройте веб-браузер и перейдите по ссылке [www.trust.com/22991/driver](http://www.trust.com/22991/driver).
  - b** - Выберите операционную систему и нажмите кнопку «Download EXE» [Загрузить файл EXE], чтобы скачать программу.
  - c** - Щелкните файл «**22991\_XX.exe**» и следуйте инструкциям мастера установки.
  - d** - Щелкните ярлык «**GXT 144 Gaming Mouse.exe**» для запуска программы.
  - e** - Теперь можно начать настройку мыши. В ручном режиме необходимо нажать кнопку «Apply» [«Применить»] для обновления настроек мыши.
- 

---

### Программирование кнопок

#### 3. Настройка кнопок

- a** - Щелкните вкладку «Main» [Главное].
- b** - Нажмите кнопку, которую необходимо переназначить.
- c** - Щелкните функцию, которую необходимо назначить.
  - Щелкните «Apply» [Применить], программное обеспечение мыши будет обновлено.

---

- Как минимум одной кнопке следует назначить функцию «Left Button» [Левая кнопка мыши].

---

**4. Настройки мыши и частота опроса**

---

- a** - Change the mouse sensitivity [Изменение чувствительности мыши]
- b** - Change the scrolling speed [Изменение скорости прокрутки]
- c** - Change the Double-click speed [Изменение скорости двойного щелчка]
- d** - Change the report rate [Изменение частоты опроса]
  - Щелкните «Apply» [Применить], программное обеспечение мыши будет обновлено.

---

**5. Настройки DPI**

- a** - Щелкните вкладку «Advanced» [Дополнительно].
- b** - Установите до 5 переменных DPI (установите или снимите флажки в полях).
- c** - Выберите скорость DPI для каждой настройки DPI (минимум 200/максимум 10 000 DPI)
  - Щелкните «Apply» [Применить], программное обеспечение мыши будет обновлено.

---

**6. Пользовательский цвет**

- a** - Щелкните цвет, который необходимо изменить
- b** - Выберите требуемый пользовательский цвет и щелкните «OK».
  - Щелкните «Apply» [Применить], программное обеспечение мыши будет обновлено.

---

**7. Световые эффекты**

- a** - Щелкните «Steady» [Равномерно] и измените яркость
  - b** - Щелкните «Breathe» [Дыхание] и измените скорость
  - c** - Щелкните «Blink» [Пульсация] и измените частоту и количество раз (при переключении DPI подсветка мыши будет пульсировать)
  - d** - Измените эффект подсветки и скорость
  - e** - Щелкните «Steady» [Равномерно] и измените «Time» [Время] (при нажатии «Apply» [Применить] мышь будет равномерно подсвечиваться на протяжении выбранного времени).
  - f** - Измените эффект и скорость
    - Щелкните «Apply» [Применить], программное обеспечение мыши будет обновлено.
-

---

**Параметры макросов**

---

- 8. Создание макроса (*сохранение последовательности клавиш в программном обеспечении*)**
- a** - Щелкните вкладку «Macro» [Макрос].
  - b** - Щелкните кнопку «New macro» [«Новый макрос»].
  - c** - Введите название макроса и щелкните «OK».
  - d** - Выберите, нужно ли записать задержку кнопки, и выберите способ исполнения макроса.
  - e** - Чтобы начать запись макроса, нажмите на кнопку «Start record» [Начать запись].
  - f** - Теперь введите желаемую последовательность действий макроса (максимум 60 действий)
  - g** - Чтобы остановить запись макроса, нажмите на кнопку «Stop Recording» [Остановить запись]
  - h** - Щелкните «Insert event» [Вставить событие], чтобы вставить действие мыши
  - i** - Щелкните «Save» [Сохранить] для сохранения макроса.

---

- Процедура назначения записанного макроса описана в следующем пункте.

---

**Назначение макроса**

---

- 9. Назначьте макрос (*сохраните последовательность клавиш в программе*).**
- a** - Щелкните вкладку «Main» [Главное].
  - b** - Нажмите на кнопку, которой следует назначить макрос
  - c** - Щелкните функцию «Macro» [Макрос]
  - d** - Выберите нужный макрос.
  - e** - Щелкните «OK».
  - Щелкните «Apply» [Применить], программное обеспечение мыши будет обновлено.
-

---

**10. Сохранить или загрузить профили**

- a** - Выберите профиль, который вы хотите сохранить или загрузить.
- b** - Щелкните значок «Import» [Импортировать] для загрузки настроек. Щелкните значок «Export» [Экспортировать] для сохранения настроек
- c** - Введите нужное имя для вашей настройки или выполните поиск ранее сохраненной настройки.
- d** - Щелкните «Save/Open» [Сохранить/Открыть], чтобы сохранить или загрузить настройку.
  - Щелкните «Apply» [Применить], программное обеспечение мыши будет обновлено

---

**11. Сброс к заводским настройкам**

- a** - Выберите профиль, настройки которого вы хотите сбросить
  - b** - Щелкните кнопку «Restore» [Восстановить].
  - c** - Нажмите кнопку «OK», чтобы сбросить все настройки до заводских настроек по умолчанию.
- 

Устранение неисправностей

**Проблема****Решение**

---

**Программа не запускается.**

- Убедитесь, что мышь GXT 144 подключена, и повторите запуск программы.

**Мышь не обнаруживается.**

- Попробуйте использовать другой порт USB, перезапустите компьютер и повторите.

Если неисправность устранить не удалось, обратитесь в службу технической поддержки:  
[www.trust.com/22991/faq](http://www.trust.com/22991/faq).